


Dell Latitude 6430u

Průručka majitel'a

Regulační model: P36G
Regulační typ: P36G001



Poznámky, upozornenia a výstrahy

 **POZNÁMKA:** POZNÁMKA uvádza dôležité informácie, ktoré umožňujú lepšie využitie počítača.

 **VAROVANIE:** UPOZORNENIE označuje možné poškodenie hardvéru alebo stratu údajov a uvádza, ako sa vyhnúť problému.

 **VÝSTRAHA:** VÝSTRAHA označuje možné poškodenie majetku, osobné zranenie alebo smrť.

© 2013 Dell Inc.

Ochranné známky použité v tomto texte: Dell™, logo Dell, Dell Boom™, Dell Precision™, OptiPlex™, Latitude™, PowerEdge™, PowerVault™, PowerConnect™, OpenManage™, EqualLogic™, Compellent™, KACE™, FlexAddress™, Force10™ a Vostro™ sú ochrannými známkami spoločností Dell Inc. Intel®, Pentium®, Xeon®, Core® a Celeron® sú registrovanými ochrannými známkami spoločnosti Intel Corporation v USA a iných krajinách. AMD® je registrovanou ochrannou známkou a AMD Opteron™, AMD Phenom™ a AMD Sempron™ sú ochrannými známkami spoločnosti Advanced Micro Devices, Inc. Microsoft®, Windows®, Windows Server®, Internet Explorer®, MS-DOS®, Windows Vista® a Active Directory® sú ochrannými známkami alebo registrovanými ochrannými známkami spoločnosti Microsoft Corporation v Spojených štátoch a/alebo iných krajinách. Red Hat® a Red Hat® Enterprise Linux® sú registrovanými ochrannými známkami spoločnosti Red Hat, Inc. v Spojených štátoch a/alebo iných krajinách. Novell® a SUSE® sú registrovanými ochrannými známkami spoločnosti Novell Inc. v Spojených štátoch a iných krajinách. Oracle® je registrovanou ochrannou známkou spoločnosti Oracle Corporation a/alebo jej dcérskych spoločností. Citrix®, Xen®, XenServer® a XenMotion® sú registrovanými ochrannými známkami alebo ochrannými známkami spoločnosti Citrix Systems, Inc. v Spojených štátoch a/alebo iných krajinách. VMware®, vMotion®, vCenter®, vCenter SRM™ a vSphere® sú registrovanými ochrannými známkami alebo ochrannými známkami spoločnosti VMware, Inc. v Spojených štátoch alebo iných krajinách. IBM® je registrovanou ochrannou známkou spoločnosti International Business Machines Corporation.

2013 - 05

Rev. A02

Obsah

Poznámky, upozornenia a výstrahy.....	2
1 Práca na počítači.....	7
Pred servisným úkonom v počítači.....	7
Vypnutie počítača.....	8
Po dokončení práce v počítači.....	8
2 Demontáž a inštalácia komponentov.....	11
Odporúčané nástroje.....	11
Prehľad systému.....	11
Vybratie karty SD (Secure Digital).....	13
Vloženie karty SD (Secure Digital).....	13
Vybratie batérie.....	14
Vloženie batérie.....	14
Demontáž spodného krytu.....	14
Inštalácia spodného krytu.....	15
Demontáž karty mSATA SSD.....	15
Inštalácia karty mSATA SSD.....	16
Demontáž pamäte.....	16
Inštalácia pamäte.....	16
Demontáž karty WLAN / WiGig.....	16
Inštalácia karty WLAN / WiGig.....	17
Demontáž karty rozľahlej bezdrôtovej siete (WWAN).....	17
Inštalácia karty WWAN.....	17
Demontáž dosky TAA.....	18
Inštalácia dosky TAA.....	18
Demontáž ventilátora systému.....	18
Inštalácia ventilátora systému.....	19
Demontáž klávesnice.....	19
Inštalácia klávesnice.....	21
Demontáž zostavy opierky dlaní.....	21
Montáž zostavy opierky dlaní.....	23
Demontáž dosky spínača napájania.....	24
Inštalácia dosky spínača napájania.....	24
Demontáž dosky snímača odtlačkov prstov.....	24
Inštalácia dosky snímača odtlačkov prstov.....	25
Demontáž rámu displeja.....	25

Inštalácia rámu displeja.....	26
Demontáž panela displeja.....	26
Inštalácia panela displeja.....	27
Demontáž dosky s indikátorom napájania.....	28
Montáž dosky s indikátorom napájania.....	28
Demontáž kamery.....	28
Inštalácia kamery.....	29
Demontáž reproduktorov.....	29
Inštalácia reproduktorov.....	30
Demontáž gombíkovej batérie.....	30
Inštalácia gombíkovej batérie.....	31
Demontáž karty Bluetooth.....	31
Montáž karty Bluetooth.....	32
Demontáž dosky kariet Smart Card.....	32
Inštalácia dosky kariet Smart Card.....	33
Demontáž rámu kariet Smart Card.....	33
Inštalácia rámu kariet Smart Card.....	34
Demontáž Hallovhho snímača.....	34
Montáž Hallovhho snímača.....	35
Demontáž dosky snoriča.....	35
Inštalácia dosky snoriča.....	36
Demontáž zostavy displeja.....	36
Inštalácia zostavy displeja.....	38
Demontáž konektora napájania.....	38
Inštalácia konektora napájania.....	38
Demontáž systémovej dosky.....	39
Inštalácia systémovej dosky.....	41
Demontáž tepelného modulu.....	41
Montáž tepelného modulu.....	42
3 Nastavenie systému.....	43
Prehľad programu System Setup (Nastavenie systému).....	43
Zavádzacia postupnosť.....	43
Navigačné klávesy.....	43
Aktualizácia systému BIOS	44
Možnosti programu System Setup.....	45
4 Odstraňovanie problémov.....	55
Diagnostika Vylepšené vyhodnotenie systému pred zavedením (Enhanced Pre-Boot System Assessment – ePSA).....	55
Diagnostika.....	55
Zvukové kódy.....	56


Chybové svetelné kódy.....	57
5 Technické údaje.....	59
6 Získanie pomoci.....	65
Kontaktovanie spoločnosti Dell.....	65


Práca na počítači


Pred servisným úkonom v počítači


Dodržiavajte nasledujúce bezpečnostné pokyny, aby ste sa vyhli prípadnému poškodeniu počítača a zaistili svoju osobnú bezpečnosť. Pokiaľ nie je uvedené inak, každý postup uvádzaný v tomto dokumente predpokladá, že sú splnené nasledujúce podmienky:


- Prečítali ste si bezpečnostné informácie, ktoré boli dodané spolu s počítačom.
- Súčasť sa môže vymeniť alebo, ak ste ju kúpili osobitne, nainštalovať podľa krokov demontáže v obrátenom poradí.


 **VÝSTRAHA:** Skôr než začnete pracovať vnútri počítača, prečítajte si bezpečnostné pokyny dodané s počítačom. Ďalšie informácie o bezpečnosti a overených postupoch nájdete na stránke so zákonnými požiadavkami na adrese www.dell.com/regulatory_compliance.

 **VAROVANIE:** Veľa opráv smie vykonávať iba oprávnený servisný technik. Môžete vykonávať iba postupy riešenia problémov a jednoduché opravy, na ktoré vás oprávňujú dokumentácia produktu alebo pokyny internetového alebo telefonického servisu a tímu technickej podpory. Škody spôsobené opravami, ktoré neboli autorizované spoločnosťou Dell, nie sú pokryté zárukou. Prečítajte si bezpečnostné informácie, ktoré boli dodané spolu s produktom, a postupujte podľa nich.

 **VAROVANIE:** Uzemnite sa pomocou uzemňovacieho pásika na zápästí alebo opakovaným dotýkaním sa nenatretého kovového povrchu, napr. konektora na zadnej strane počítača, aby ste predišli elektrostatickému výboju.


 **VAROVANIE:** So súčiastkami a kartami zaobchádzajte opatrne. Nedotýkajte sa komponentov alebo kontaktov na karte. Kartu držte za jej okraje alebo za jej kovovú montážnu konzolu. Komponenty ako procesor držte za okraje a nie za kolíky.

 **VAROVANIE:** Ak odpájate kábel, potiahnite ho za prípojku alebo pevný ťahací jazýček, ale nie za samotný kábel. Niektoré káble majú konektor zaistený západkami; pred odpojením takéhoto kábla stlačte západky. Konektory od seba odpájajte plynulým ťahom v rovnom smere – zabránite tým ohnutiu kolíkov. Skôr než niektorý kábel zapojíte, presvedčte sa, či sú oba konektory správne orientované a zarovnané.

 **POZNÁMKA:** Farba počítača a niektorých súčastí sa môže odlišovať od farby uvedenej v tomto dokumente.


Aby nedošlo k poškodeniu počítača, pred vykonaním servisného úkonu v počítači vykonajte nasledujúce opatrenia.

1. Pracovný povrch musí byť rovný a čistý, aby sa nepoškriabal kryt počítača.
2. Vypnite počítač (pozrite časť Vypnutie počítača).

 **VAROVANIE:** Ak chcete odpojiť sieťový kábel, najskôr odpojte kábel z počítača a potom ho odpojte zo sieťového zariadenia.

3. Odpojte od počítača všetky sieťové káble.
4. Odpojte počítač a všetky pripojené zariadenia z elektrických zásuviek.
5. Stlačením a podržaním hlavného spínača odpojeného počítača uzemnite systémovú dosku.

6. Demontujte kryt.

 **VAROVANIE:** Než sa dotknete akéhokoľvek komponentu vo vnútri počítača, uzemnite sa dotykcom nenatretého kovového povrchu – napríklad sa dotknite kovovej zadnej časti počítača. Počas práce sa pravidelne dotýkajte nenatretého kovového povrchu, aby sa rozptýlila statická elektrina, ktorá by mohla poškodiť vnútorné súčiastky.

Vypnutie počítača

 **VAROVANIE:** Skôr než vypnete počítač, uložte a zatvorte všetky otvorené súbory a zatvorte všetky otvorené programy, aby ste zabránili strate údajov.

1. Vypnite operačný systém:

– V systéme Windows 8:

* Používanie zariadenia podporujúceho dotyky:

a. Prejdite prstom od pravého okraja obrazovky, otvorte ponuku kľúčových tlačidiel a vyberte možnosť **Settings (Nastavenia)**.


b. Vyberte  , potom kliknite na tlačidlo **Vypnúť**.

* Používanie myši:

a. Presuňte kurzor do pravého horného rohu obrazovky a kliknite na možnosť **Settings (Nastavenia)**.

b. Kliknite na  a kliknite na tlačidlo **Vypnúť**.

– V systéme Windows 7:

1. Kliknite na položku **Štart** .
2. Kliknite na položku **Vypnúť**.

alebo

1. Kliknite na položku **Štart** .
2. Kliknite na šípku v dolnom pravom rohu ponuky **Štart** podľa obrázka a kliknite na položku **Vypnúť**.




2. Skontrolujte vypnutie počítača a všetkých pripojených zariadení. Ak sa počítač a pripojené zariadenia nevypli pri vypínaní operačného systému automaticky, vypnite ich stlačením a podržaním hlavného vypínača po dobu asi 6 sekúnd.

Po dokončení práce v počítači

Po skončení postupu inštalácie súčastí sa pred zapnutím počítača uistite, či ste pripojili všetky externé zariadenia, karty a káble.

1. Nasad'ite kryt.

 **VAROVANIE:** Pred zapojením sieťového kábla najskôr zapojte kábel do sieťového zariadenia a potom ho zapojte do počítača.

2. Pripojte k počítaču prípadné telefónne alebo sieťové káble.

3. Pripojte počítač a všetky pripojené zariadenia k ich elektrickým zásuvkám.
4. Zapnite počítač.
5. Ak je to potrebné, spustením programu Dell Diagnostics preverte, či váš počítač funguje správne.

Demontáž a inštalácia komponentov

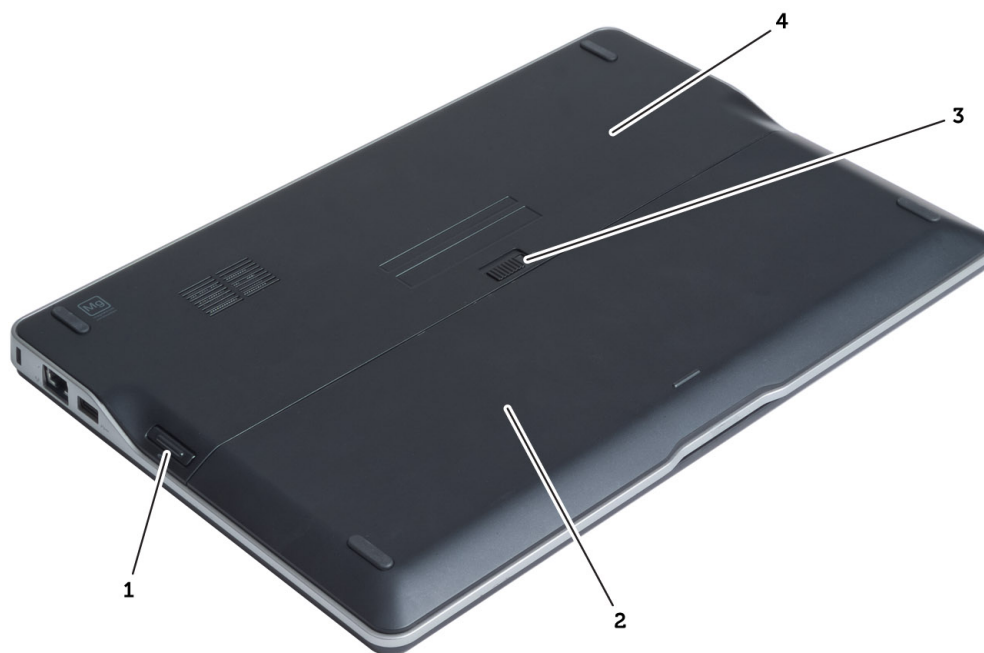
Táto časť obsahuje podrobné informácie o odstraňovaní alebo inštalácii komponentov vášho počítača.

Odporúčané nástroje

Postupy uvedené v tomto dokumente môžu vyžadovať použitie nasledujúcich nástrojov:

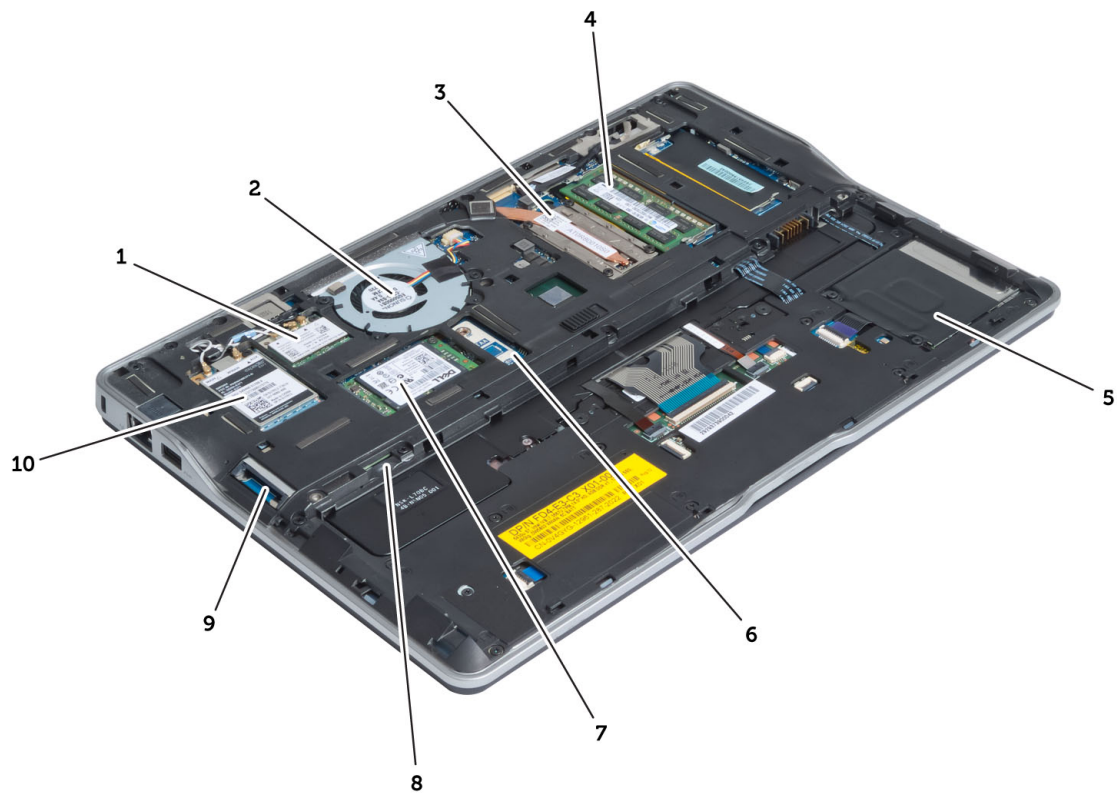
- Malý plochý skrutkovač
- Křížový skrutkovač
- Malé plastové páčidlo

Prehľad systému



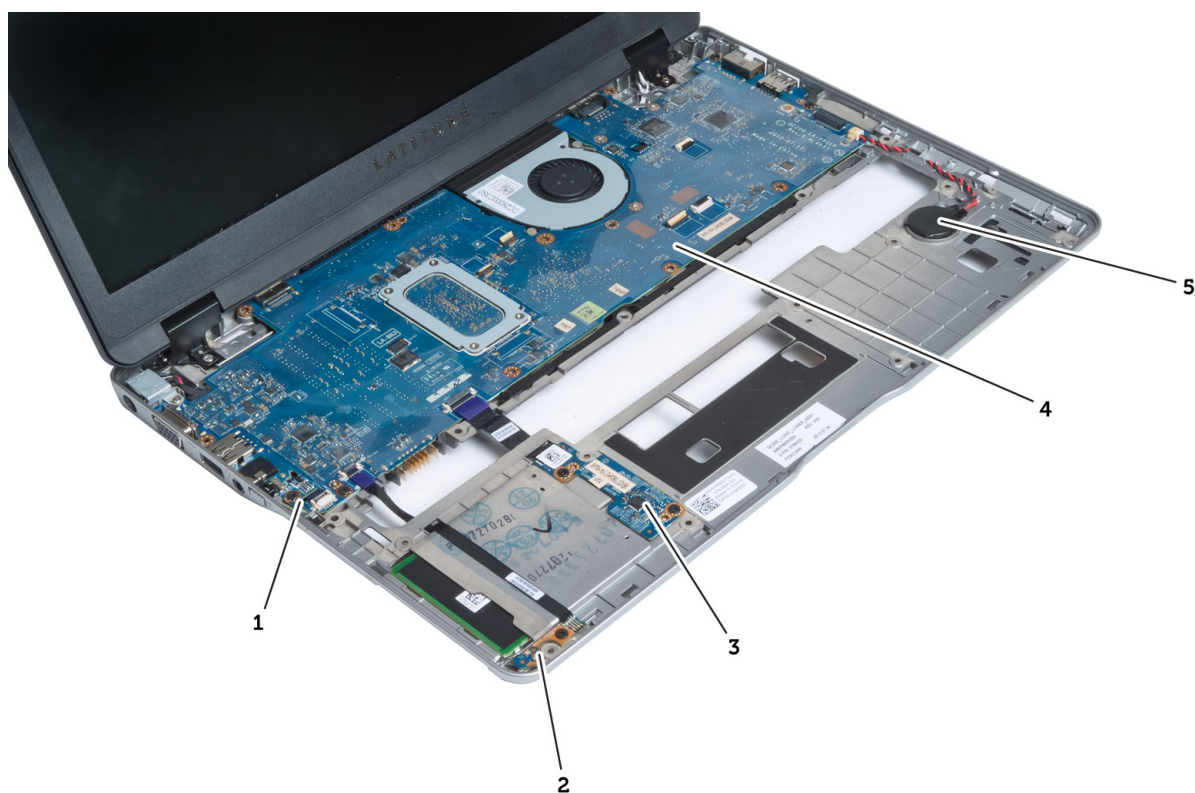
Obrázok 1. Pohľad zozadu

1. karta secure digital (SD)
2. batéria
3. uvoľňovacia západka batérie
4. spodný kryt



Obrázok 2. Pohľad donútra – vzadu

- | | |
|--|--|
| 1. karta miestnej bezdrôtovej siete (WLAN) / karta Wireless Gigabit Alliance (WiGig) | 7. karta mSATA SSD |
| 2. ventilátor systému | 8. zásuvka pre kartu SIM (modul identity odberateľa) |
| 3. tepelný modul | 9. zásuvka pre kartu SD |
| 4. pamäť | 10. karta rozľahlej bezdrôtovej siete (WWAN) |
| 5. rám karty Smart Card | |
| 6. doska TAA | |



Obrázok 3. Pohľad donútra – vpredu

- | | |
|----------------------------|----------------------|
| 1. doska snoriča | 4. systémová doska |
| 2. Hallov snímač | 5. gombíková batéria |
| 3. doska kariet Smart Card | |

Vybratie karty SD (Secure Digital)

1. Postupujte podľa pokynov uvedených v časti *Pred servisným úkonom v počítači*.
2. Zatlačením na kartu SD ju uvoľníte z počítača.



3. Vysuňte kartu SD z počítača.

Vloženie karty SD (Secure Digital)

1. Kartu SD zasuňte do priečniku, až kým nezacvakne na svoje miesto.
2. Postupujte podľa pokynov uvedených v časti *Po dokončení práce v počítači*.

Vybratie batérie

1. Postupujte podľa pokynov uvedených v časti *Pred servisným úkonom v počítači*.
2. Posunutím uvoľňovacej západky odistite batériu a vysuňte batériu z počítača.

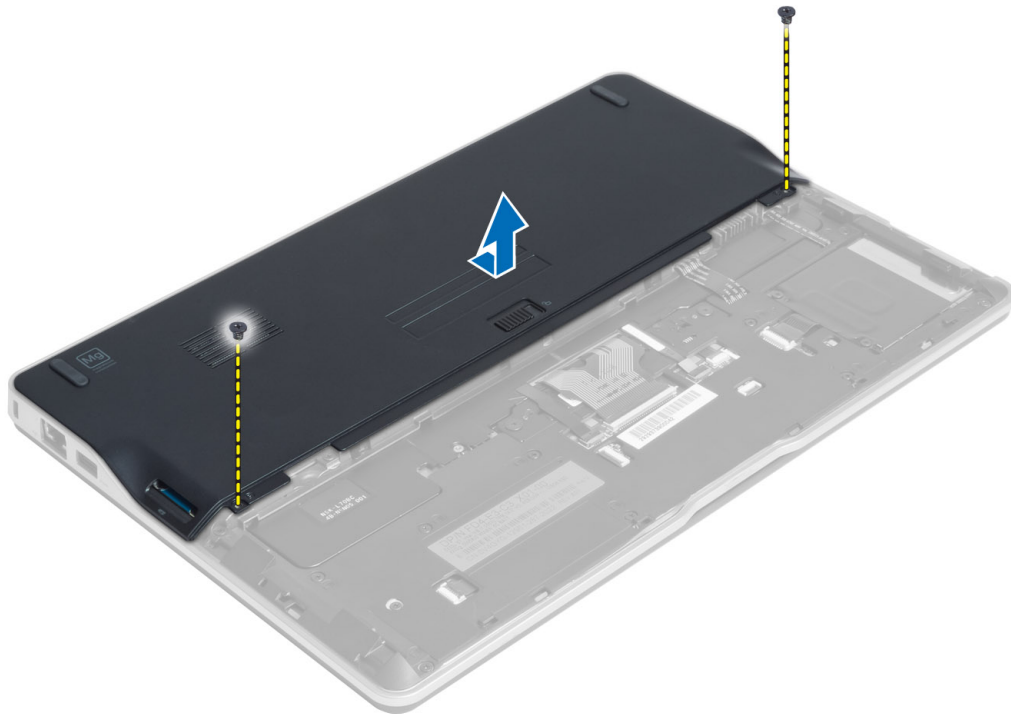


Vloženie batérie

1. Batériu zasuňte do otvoru, kým nezacvakne na miesto.
2. Postupujte podľa pokynov uvedených v časti *Po dokončení práce v počítači*.

Demontáž spodného krytu

1. Postupujte podľa pokynov uvedených v časti *Pred servisným úkonom v počítači*.
2. Demontujte nasledujúce komponenty:
 - a) batéria
 - b) karta SD
3. Odskrutkujte skrutky, ktoré pripevňujú spodný kryt k počítaču, a vysuňte a odstráňte spodný kryt.

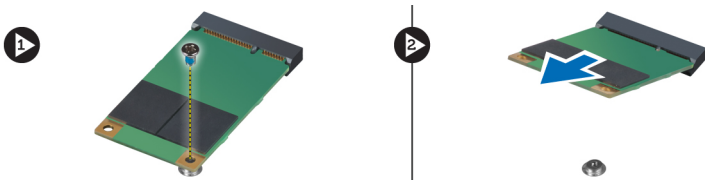


Inštalácia spodného krytu

1. Umiestnite spodný kryt tak, aby bol zarovnaný s otvormi na skrutky v počítači.
2. Utiahnite skrutky, ktoré upevňujú spodný kryt k počítaču.
3. Nainštalujte nasledujúce komponenty:
 - a) karta SD
 - b) batéria
4. Postupujte podľa pokynov uvedených v časti *Po dokončení práce v počítači*.

Demontáž karty mSATA SSD

1. Postupujte podľa pokynov uvedených v časti *Pred servisným úkonom v počítači*.
2. Demontujte nasledujúce komponenty:
 - a) batéria
 - b) karta SD
 - c) spodný kryt
3. Odstráňte skrutku, ktorá upevňuje kartu mSATA SSD a vyberte kartu mSATA SSD z počítača.

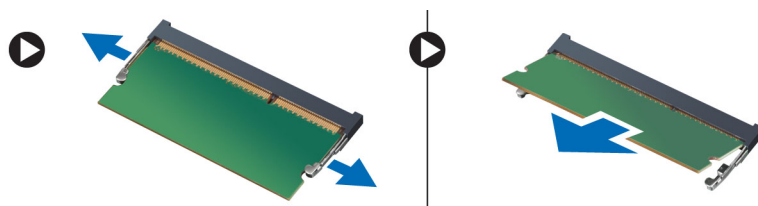


Inštalácia karty mSATA SSD

1. Vložte kartu mSATA SSD do príslušnej zásuvky v počítači.
2. Utiahnite skrutku, ktorá pripevňuje kartu mSATA SSD k počítaču.
3. Nainštalujte nasledujúce komponenty:
 - a) spodný kryt
 - b) karta SD
 - c) batéria
4. Postupujte podľa pokynov uvedených v časti *Po dokončení práce v počítači*.

Demontáž pamäte

1. Postupujte podľa pokynov uvedených v časti *Pred servisným úkonom v počítači*.
2. Demontujte nasledujúce komponenty:
 - a) batéria
 - b) karta SD
 - c) spodný kryt
3. Vypáčte istiace spony smerom od pamäťového modulu, kým nevyskočí. Odstráňte pamäťový modul z príslušného konektora systémovej dosky.



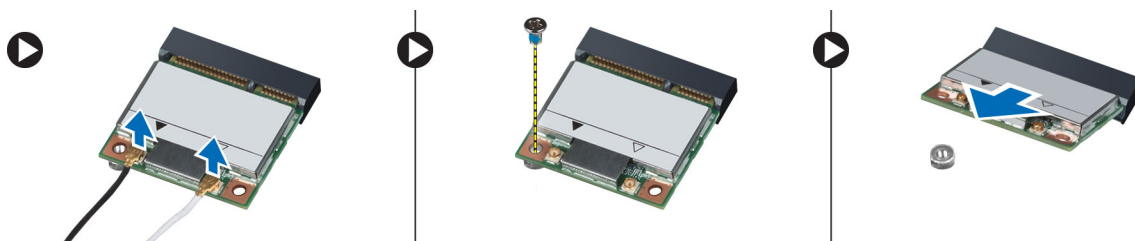
Inštalácia pamäte

1. Vložte pamäťový modul do zásuvky pamäte.
2. Zatlačte na pamäťový modul nadol, až kým nezacvakne na svoje miesto.
3. Nainštalujte nasledujúce komponenty:
 - a) spodný kryt
 - b) karta SD
 - c) batéria
4. Postupujte podľa pokynov uvedených v časti *Po dokončení práce v počítači*.

Demontáž karty WLAN / WiGig


1. Postupujte podľa pokynov uvedených v časti *Pred servisným úkonom v počítači*.
2. Demontujte nasledujúce komponenty:
 - a) batéria
 - b) karta SD
 - c) spodný kryt
3. Odpojte anténne káble od karty WLAN/WiGig a odskrutkujte skrutku, ktorá pripevňuje kartu WLAN/WiGig k počítaču. Vyberte kartu WLAN/WiGig z počítača.

 **POZNÁMKA:** Karta WiGig má tri anténne káble.



Inštalácia karty WLAN / WiGig

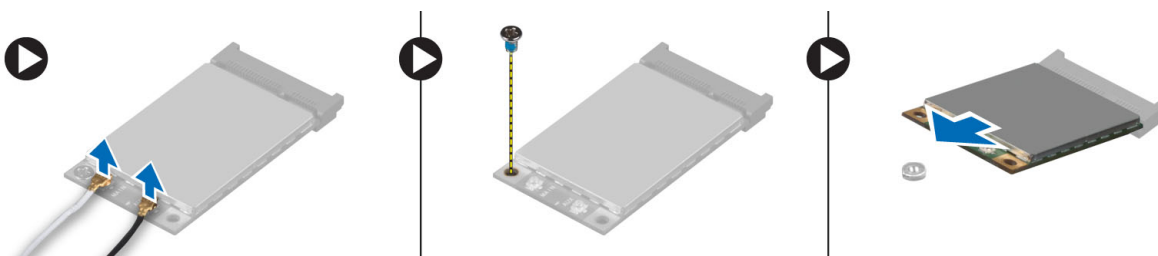
1. Vložte kartu WLAN/WiGig do jej zásuvky pod 45-stupňovým uhlom.
2. Zatlačte kartu WLAN/WiGig nadol a utiahnite skrutku, ktorá pripevňuje kartu WLAN/WiGig k počítaču.
3. Pripojte anténne káble k príslušným konektorom podľa označenia na karte WLAN/WiGig.

 **POZNÁMKA:** Karta WiGig má tri anténne káble, ktoré sa musia zapojiť počas inštalácie.

4. Nainštalujte nasledujúce komponenty:
 - a) spodný kryt
 - b) karta SD
 - c) batéria
5. Postupujte podľa pokynov uvedených v časti *Po dokončení práce v počítači*.

Demontáž karty rozľahlej bezdrôtovej siete (WWAN)

1. Postupujte podľa pokynov uvedených v časti *Pred servisným úkonom v počítači*.
2. Demontujte nasledujúce komponenty:
 - a) batéria
 - b) karta SD
 - c) spodný kryt
3. Odpojte anténne káble od karty WWAN.
4. Odskrutkujte skrutku, ktorá pripevňuje kartu WWAN k počítaču.
5. Odpojte anténne káble z karty WWAN. Odstráňte skrutku, ktorá drží kartu siete WWAN v počítači a vyberte ju.



Inštalácia karty WWAN

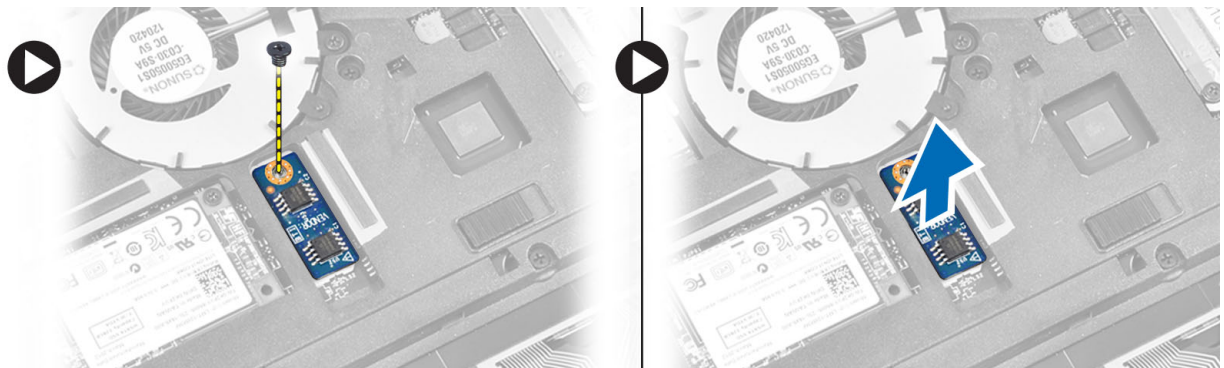
1. Kartu WWAN vložte do zásuvky na systémovej doske.
2. Zatlačte kartu WWAN nadol a utiahnite skrutku, ktorá pripevňuje kartu WWAN k počítaču.
3. Pripojte anténne káble k príslušným konektorom podľa označenia na karte WWAN.
4. Nainštalujte nasledujúce komponenty:

- a) spodný kryt
- b) karta SD
- c) batéria

5. Postupujte podľa pokynov uvedených v časti *Po dokončení práce v počítači*.

Demontáž dosky TAA

1. Postupujte podľa pokynov uvedených v časti *Pred servisným úkonom v počítači*.
2. Demontujte nasledujúce komponenty:
 - a) batéria
 - b) karta SD
 - c) spodný kryt
3. Odstráňte skrutku, ktorá upevňuje dosku TAA k základni počítača. Vyberte dosku TAA zo zásuvky na systémovej doske.

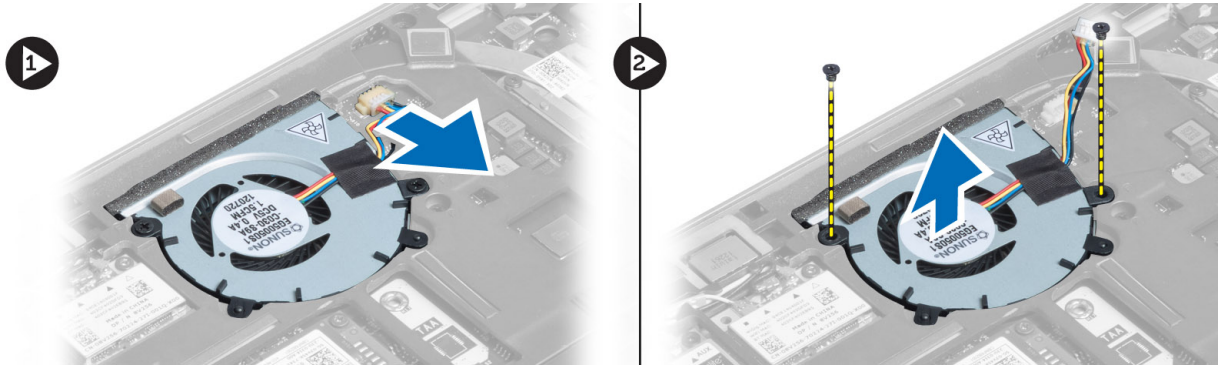


Inštalácia dosky TAA

1. Vložte dosku TAA do príslušného otvoru na systémovej doske.
2. Zaskrutkujte skrutku, ktorá drží dosku TAA v počítači.
3. Nainštalujte nasledujúce komponenty:
 - a) spodný kryt
 - b) karta SD
 - c) batéria
4. Postupujte podľa pokynov uvedených v časti *Po dokončení práce v počítači*.

Demontáž ventilátora systému

1. Postupujte podľa pokynov uvedených v časti *Pred servisným úkonom v počítači*.
2. Demontujte nasledujúce komponenty:
 - a) batéria
 - b) karta SD
 - c) spodný kryt
3. Odpojte kábel ventilátora systému. Odstráňte skrutky, ktoré držia ventilátor systému v počítači a vyberte ventilátor systému z počítača.

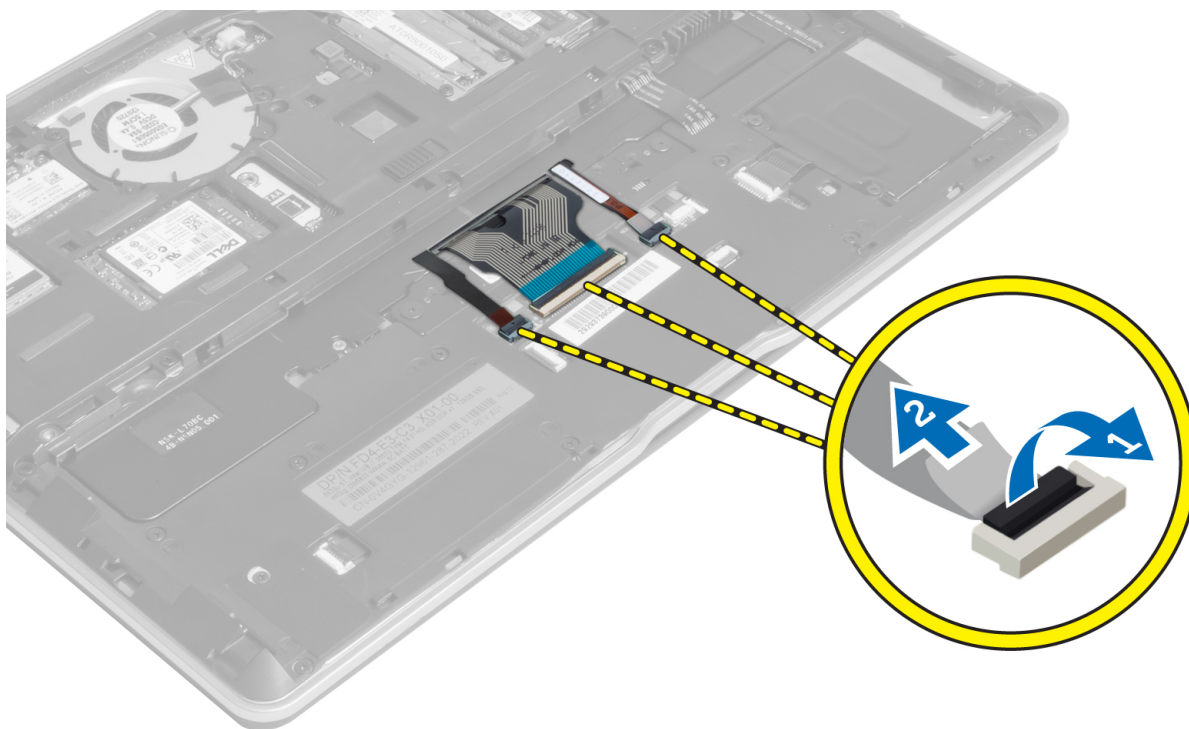


Inštalácia ventilátora systému

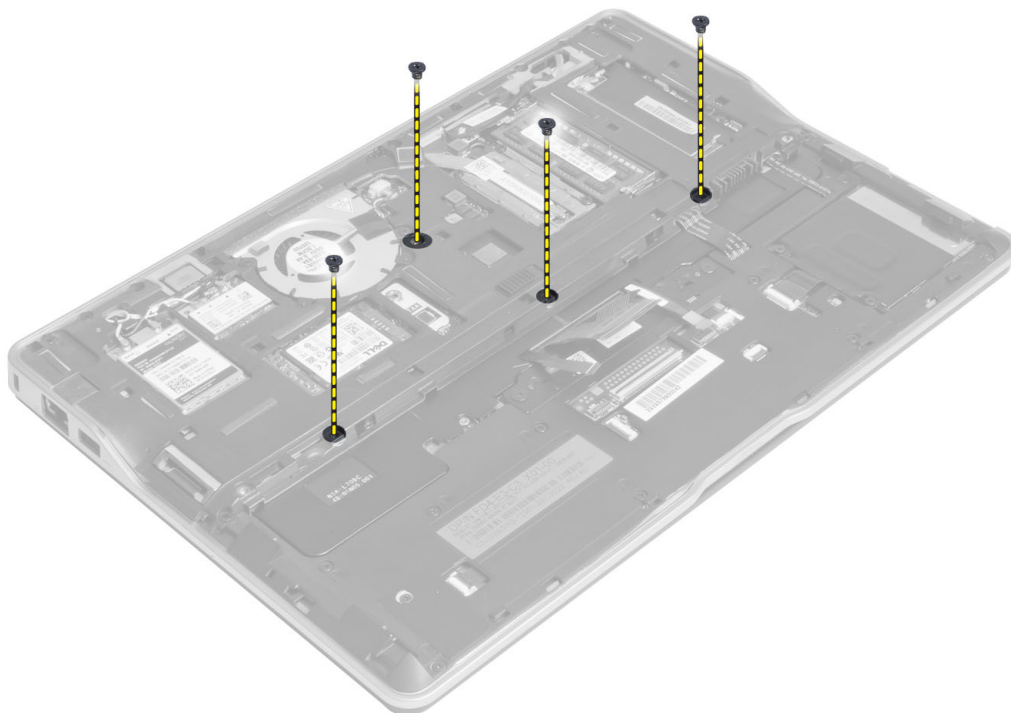
1. Umiestnite ventilátor systému do zásuvky v počítači.
2. Uťahnite skrutky, ktoré držia ventilátor systému v počítači.
3. Pripojte kábel ventilátora systému.
4. Nainštalujte nasledujúce komponenty:
 - a) spodný kryt
 - b) karta SD
 - c) batéria
5. Postupujte podľa pokynov uvedených v časti *Po dokončení práce v počítači*.

Demontáž klávesnice

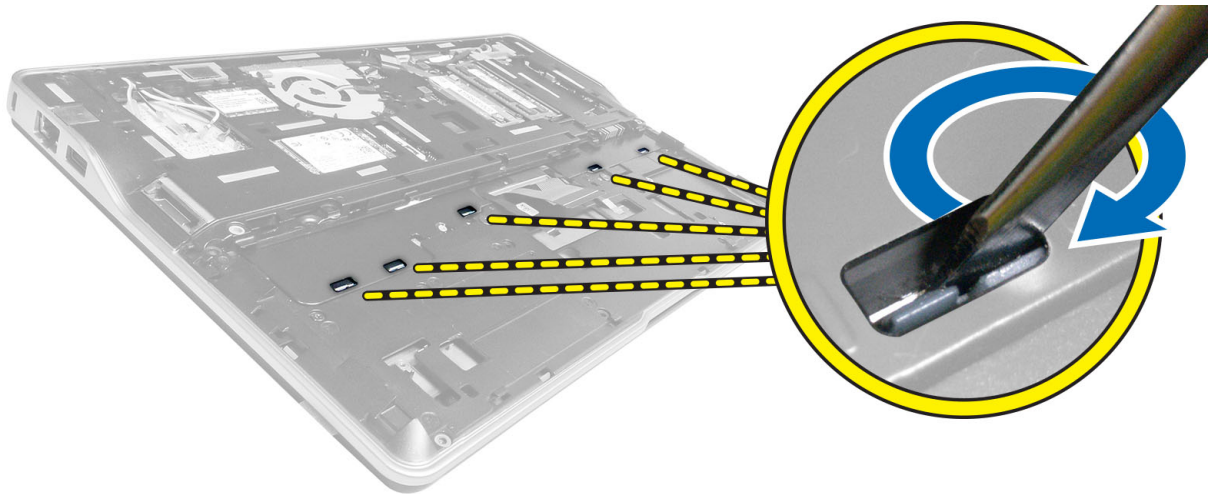
1. Postupujte podľa pokynov uvedených v časti *Pred servisným úkonom v počítači*.
2. Demontujte nasledujúce komponenty:
 - a) batéria
 - b) karta SD
 - c) spodný kryt
3. Odpojte kábel podsvietenia klávesnice, kábel ovládacej páčky a kábel klávesnice.



4. Odskrutkujte skrutky, ktoré upevňujú klávesnicu k počítaču.



5. Pomocou plochého skrutkovača uvoľnite západky.



6. Obráťte počítač a odstráňte klávesnicu z počítača.



Inštalácia klávesnice

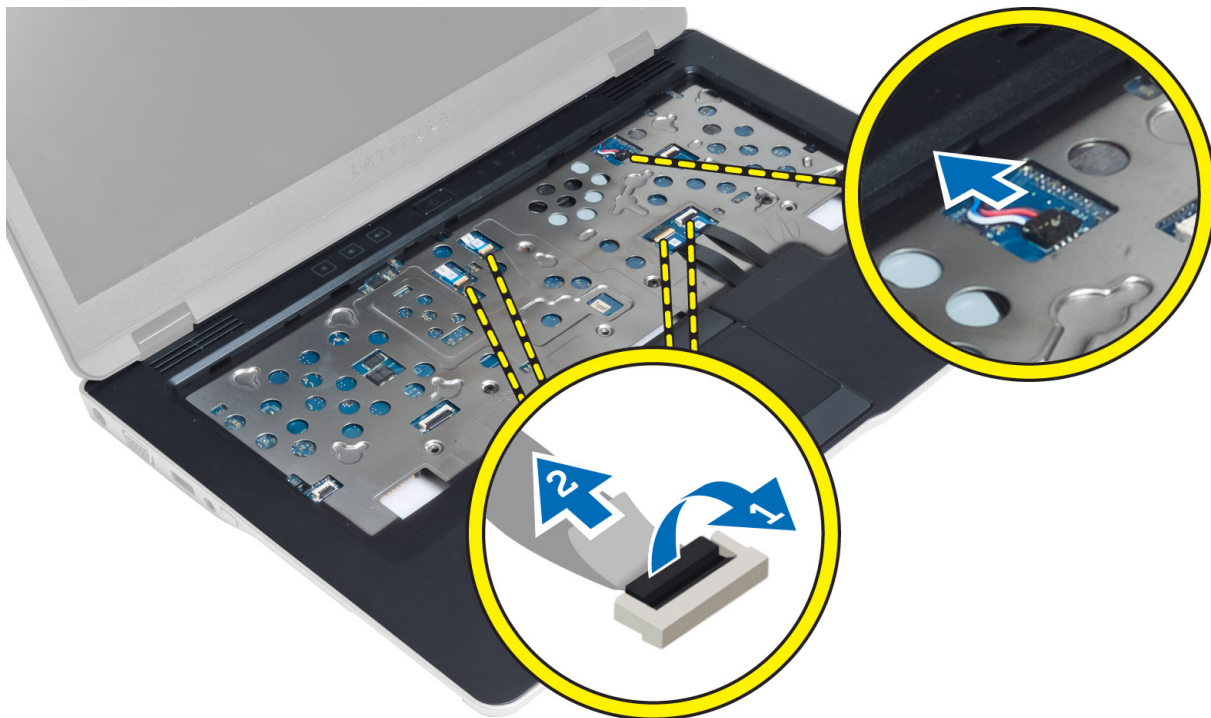
1. Nasuňte klávesnicu na svoje miesto tak, aby zacvakla.
2. Prevráťte počítač a utiahnite zaist'ovacie skrutky klávesnice.
3. Zapojte kábel klávesnice, kábel podsvietenia klávesnice a kábel ovládacej páčky.
4. Nainštalujte nasledujúce komponenty:
 - a) spodný kryt
 - b) karta SD
 - c) batéria
5. Postupujte podľa pokynov uvedených v časti *Po dokončení práce v počítači*.

Demontáž zostavy opierky dlaní

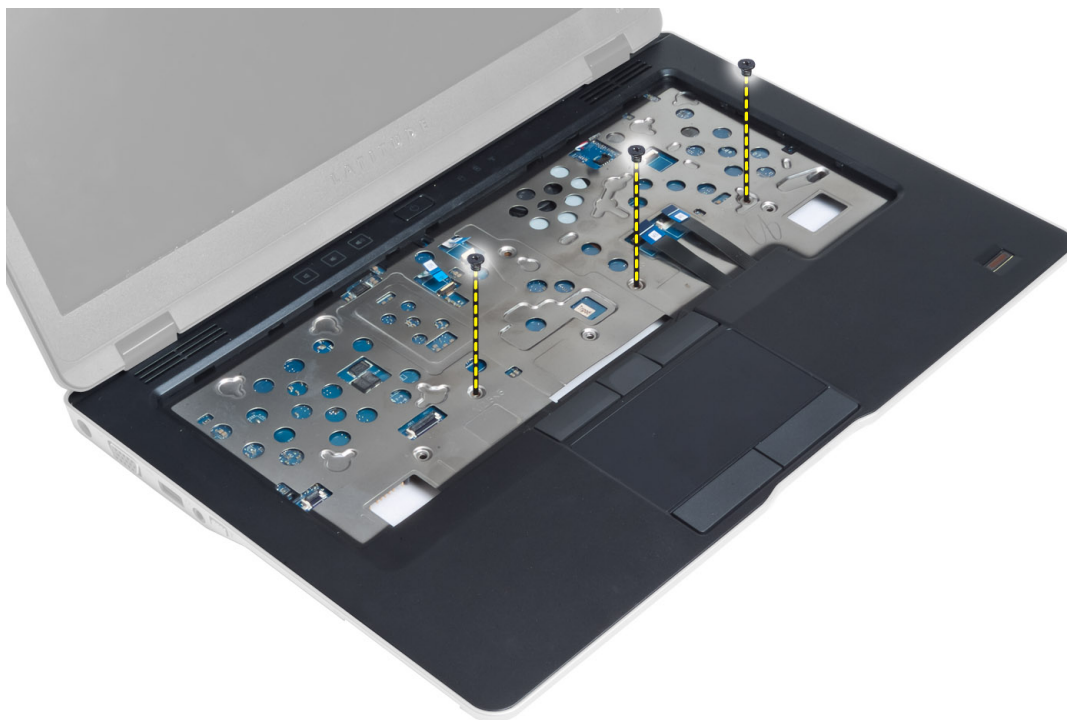
1. Postupujte podľa pokynov uvedených v časti *Pred servisným úkonom v počítači*.
2. Demontujte nasledujúce komponenty:
 - a) batéria
 - b) karta SD
 - c) spodný kryt

d) klávesnica

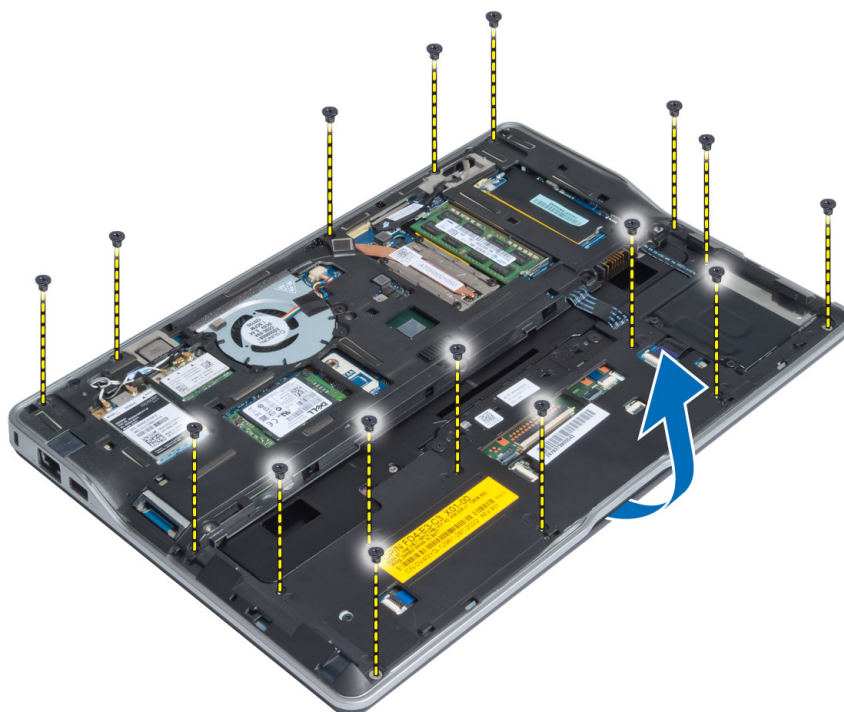
3. Odpojte kábel dosky médií, kábel spínača napájania, kábel dotykového panela, kábel snímača odtlačkov prstov a kábel reproduktora.



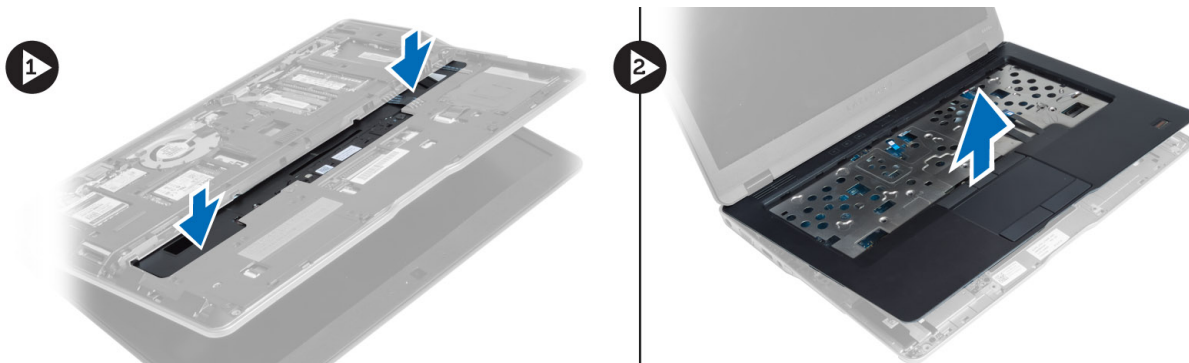
4. Vyberte skrutky, ktoré pripevňujú zostavu opierky dlaní k počítaču.



5. Obráťte počítač a vyberte skrutky, ktoré pripevňujú opierku dlaní k základni počítača, a odklopte spodnú zostavu.



6. Zatláčením na jednotlivé časti uvoľníte zostavu opierky dlaní odstráňte ju z počítača.



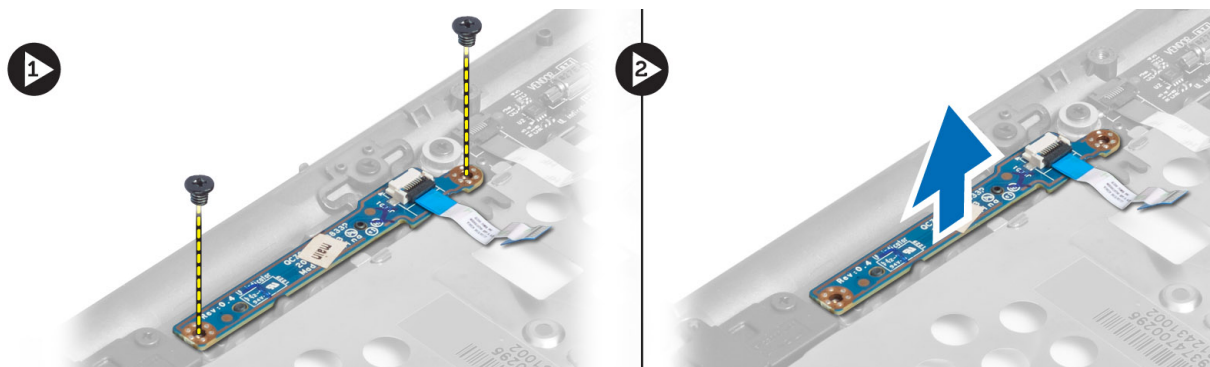
Montáž zostavy opierky dlaní

1. Zarovnajte zostavu opierky dlaní na svojom pôvodnom mieste v počítači, kým nezacvakne na svoje miesto.
2. Utiahnite skrutky, ktoré držia zostavu opierky dlaní v počítači.
3. Prevráťte počítač a zaskrutkujte skrutky, ktoré pripevňujú zostavu opierky dlaní k počítaču.
4. Utiahnite skrutky, ktoré pripevňujú zostavu opierky dlaní k základni počítača.
5. Zapojte nasledujúci kábel:
 - a) kábel reproduktora
 - b) kábel snímača odtlačkov prstov
 - c) kábel dotykovej plochy
 - d) kábel spínača napájania

- e) kábel dosky médií
- 6. Nainštalujte nasledujúce komponenty:
 - a) klávesnica
 - b) spodný kryt
 - c) karta SD
 - d) batéria

Demontáž dosky spínača napájania

1. Postupujte podľa pokynov uvedených v časti *Pred servisným úkonom v počítači*.
2. Demontujte nasledujúce komponenty:
 - a) batéria
 - b) karta SD
 - c) spodný kryt
 - d) klávesnica
 - e) zostava opierky dlaní
3. Odskrutkujte skrutky, ktoré držia dosku spínača napájania v počítači a vyberte ju z počítača.



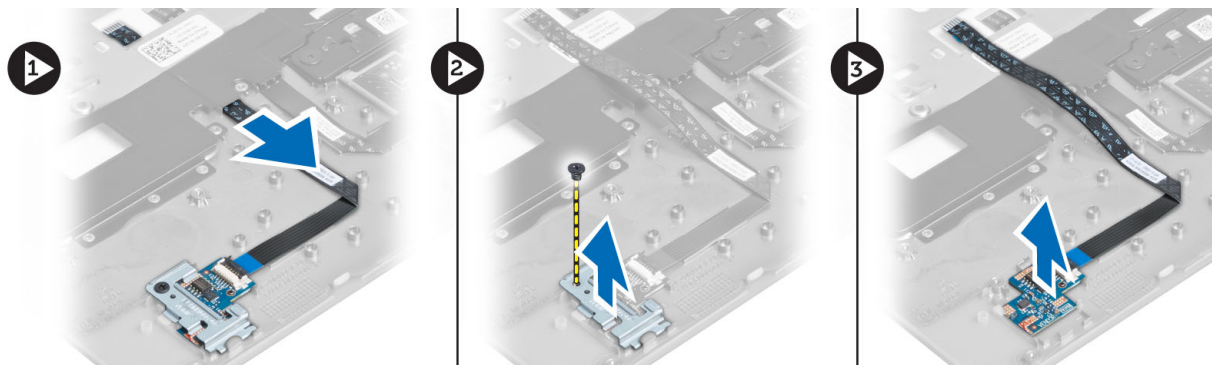
Inštalácia dosky spínača napájania

1. Umiestnite dosku spínača napájania na svoje miesto v počítači.
2. Utiahnutím skrutiek pripevnite dosku spínača napájania k počítaču.
3. Nainštalujte nasledujúce komponenty:
 - a) zostava opierky dlaní
 - b) klávesnica
 - c) spodný kryt
 - d) karta SD
 - e) batéria

Demontáž dosky snímača odtlačkov prstov

1. Postupujte podľa pokynov uvedených v časti *Pred servisným úkonom v počítači*.
2. Demontujte nasledujúce komponenty:
 - a) batéria
 - b) karta SD
 - c) spodný kryt

- d) klávesnica
 - e) zostava opierky dlaní
3. Uvoľnite kábel snímača odtlačkov prstov. Odstráňte skrutku, ktorá drží konzolu snímača odtlačkov prstov v počítači a odstráňte konzolu snímača odtlačkov prstov. Odstráňte dosku snímača odtlačkov prstov z počítača.

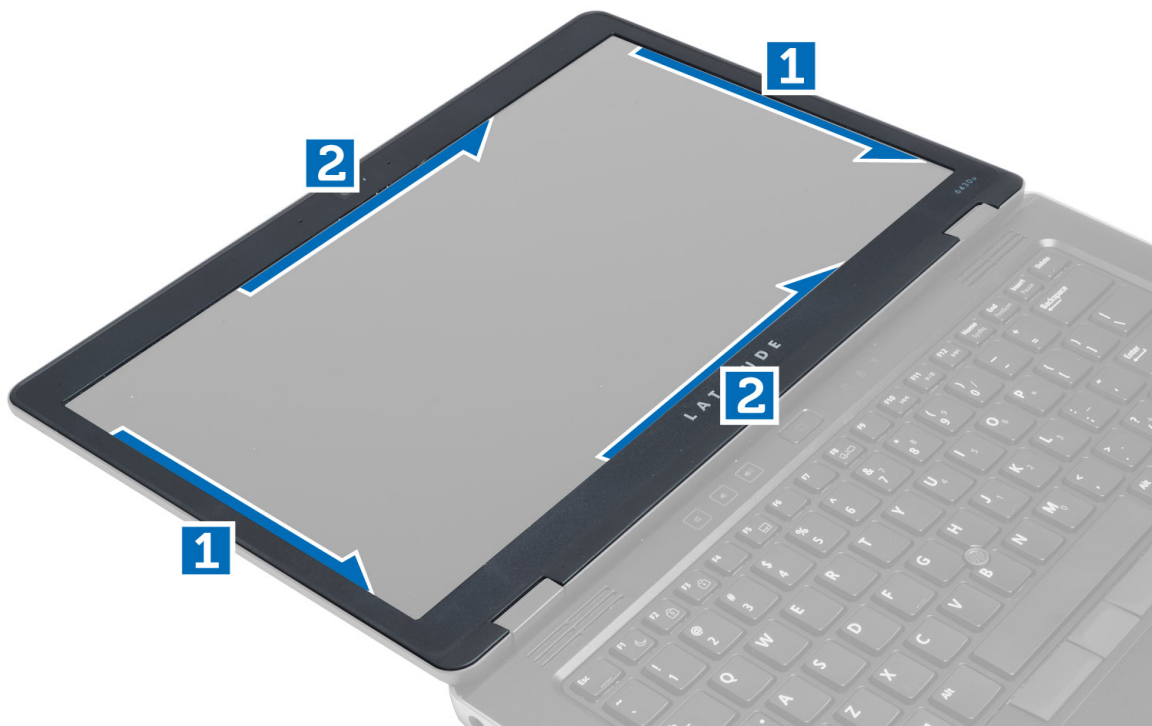


Inštalácia dosky snímača odtlačkov prstov

1. Umiestnite snímač odtlačkov prstov do príslušnej zásuvky v počítači.
2. Umiestnite na to konzolu snímača odtlačkov prstov a zaskrutkujte skrutku, ktorá drží konzolu snímača odtlačkov prstov v počítači.
3. Usporiadajte kábel snímača odtlačkov prstov.
4. Nainštalujte nasledujúce komponenty:
 - a) zostava opierky dlaní
 - b) klávesnica
 - c) spodný kryt
 - d) karta SD
 - e) batéria
5. Postupujte podľa pokynov uvedených v časti *Po dokončení práce v počítači*.

Demontáž rámu displeja

1. Postupujte podľa pokynov uvedených v časti *Pred servisným úkonom v počítači*.
2. Vyberte batériu.
3. Vypáčte boky, pokračujte rohmi rámu displeja a odstráňte ho zo zostavy displeja.

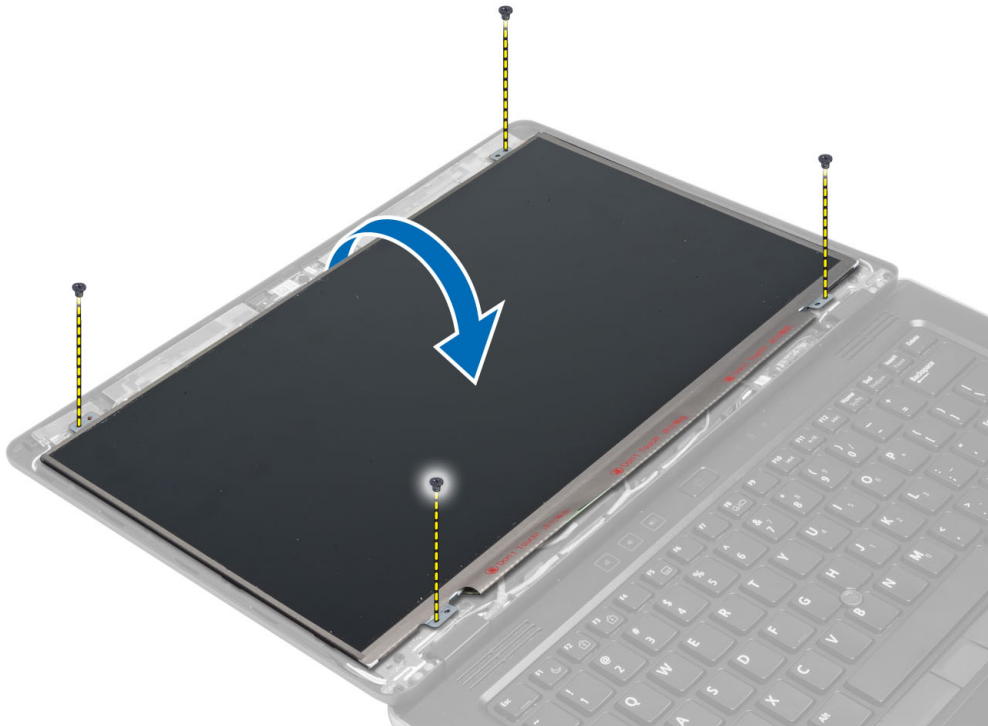


Inštalácia rámu displeja

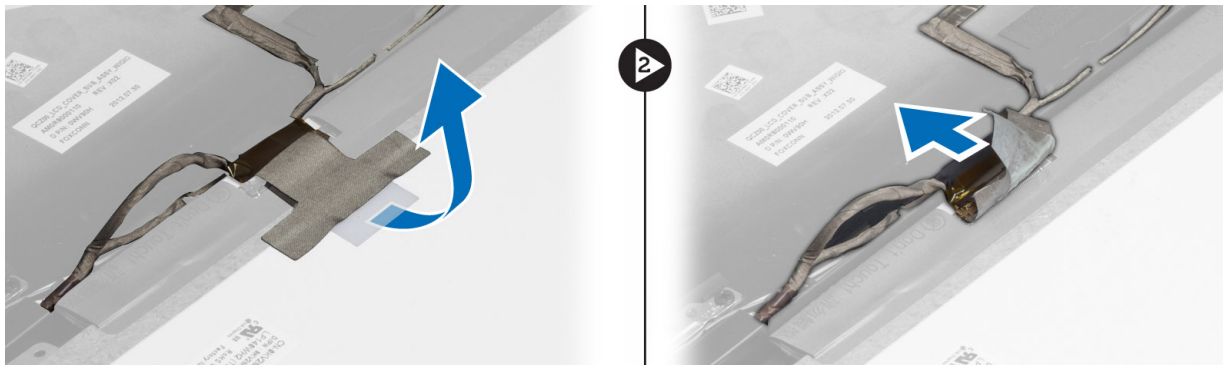
1. Umiestnite rám displeja na zostavu displeja.
2. Počnúc od horného rohu a postupujúc okolo celého rámu zatlačte na rám displeja, kým nezacvakne na svoje miesto do zostavy displeja.
3. Vložte batériu.
4. Postupujte podľa pokynov uvedených v časti *Po dokončení práce v počítači*.

Demontáž panela displeja

1. Postupujte podľa pokynov uvedených v časti *Pred servisným úkonom v počítači*.
2. Demontujte nasledujúce komponenty:
 - a) batéria
 - b) rám displeja
3. Odskrutkujte skrutky, ktoré držia panel displeja na zostave displeja a obráťte panel displeja.



4. Odlepte pásku konektora kábla LVDS a odpojte ho z panela displeja.



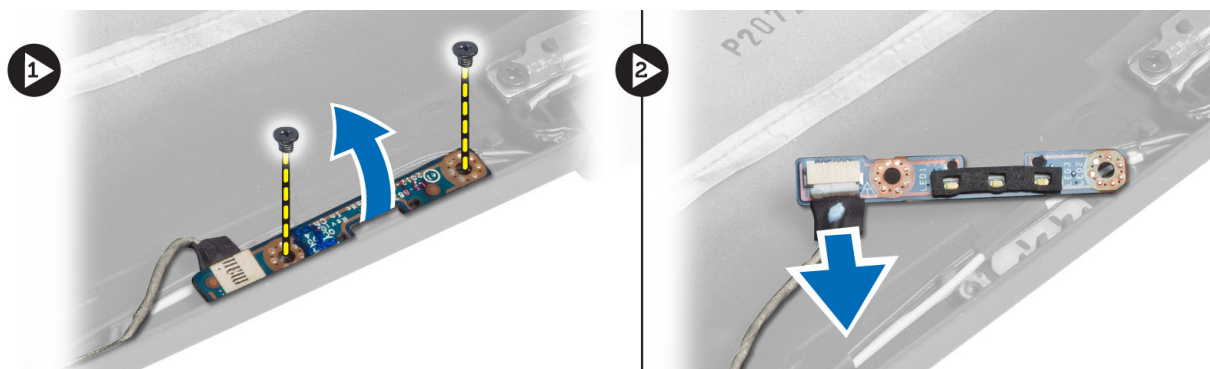
5. Demontujte panel displeja zo zostavy displeja.

Inštalácia panela displeja

1. Umiestnite panel displeja na zostavu displeja.
2. Pripojte kábel LVDS, nalepte pásku konektora kábla LVDS na panel displeja a obráťte panel displeja.
3. Utiahnutím skrutiek upevnite panel displeja k zostave displeja.
4. Nainštalujte nasledujúce komponenty:
 - a) rám displeja
 - b) batéria
5. Postupujte podľa pokynov uvedených v časti *Po dokončení práce v počítači*.

Demontáž dosky s indikátorom napájania

1. Postupujte podľa pokynov uvedených v časti *Pred servisným úkonom v počítači*.
2. Demontujte nasledujúce komponenty:
 - a) batéria
 - b) rám displeja
 - c) panel displeja
3. Odskrutkujte skrutky, ktoré držia dosku s indikátorom napájania na počítači a obráťte dosku s indikátorom napájania.
4. Odpojte kábel s indikátorom napájania od dosky s indikátorom napájania.

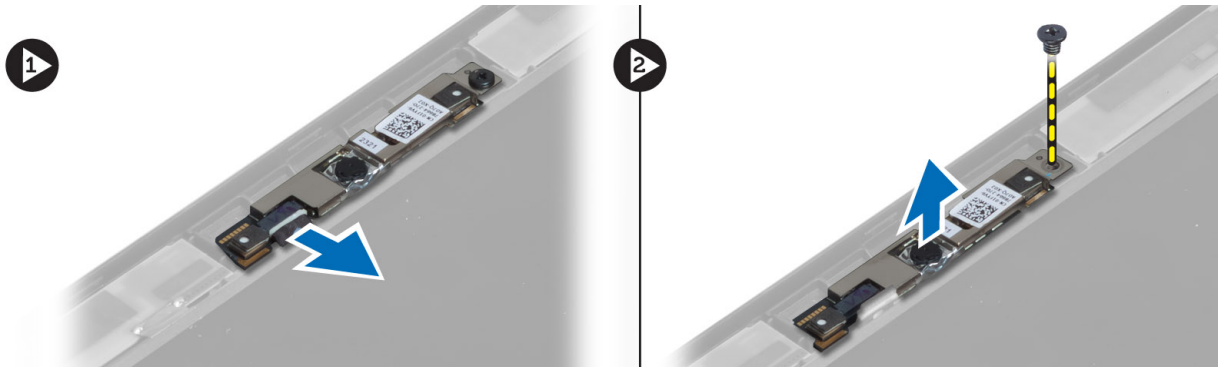


Montáž dosky s indikátorom napájania

1. Pripojte kábel indikátora napájania k doske s indikátorom napájania.
2. Umiestnite dosku s indikátorom napájania na svoje miesto v počítači.
3. Utiahnite skrutky, ktoré držia dosku s indikátorom napájania v počítači.
4. Nainštalujte nasledujúce komponenty:
 - a) panel displeja
 - b) rám displeja
 - c) batéria
5. Postupujte podľa pokynov uvedených v časti *Po dokončení práce v počítači*.

Demontáž kamery

1. Postupujte podľa pokynov uvedených v časti *Pred servisným úkonom v počítači*.
2. Demontujte nasledujúce komponenty:
 - a) batéria
 - b) rám displeja
3. Odpojte kábel LVDS a kábel kamery.
4. Odskrutkujte skrutku, ktorá drží modul kamery na mieste, a odstráňte ho.

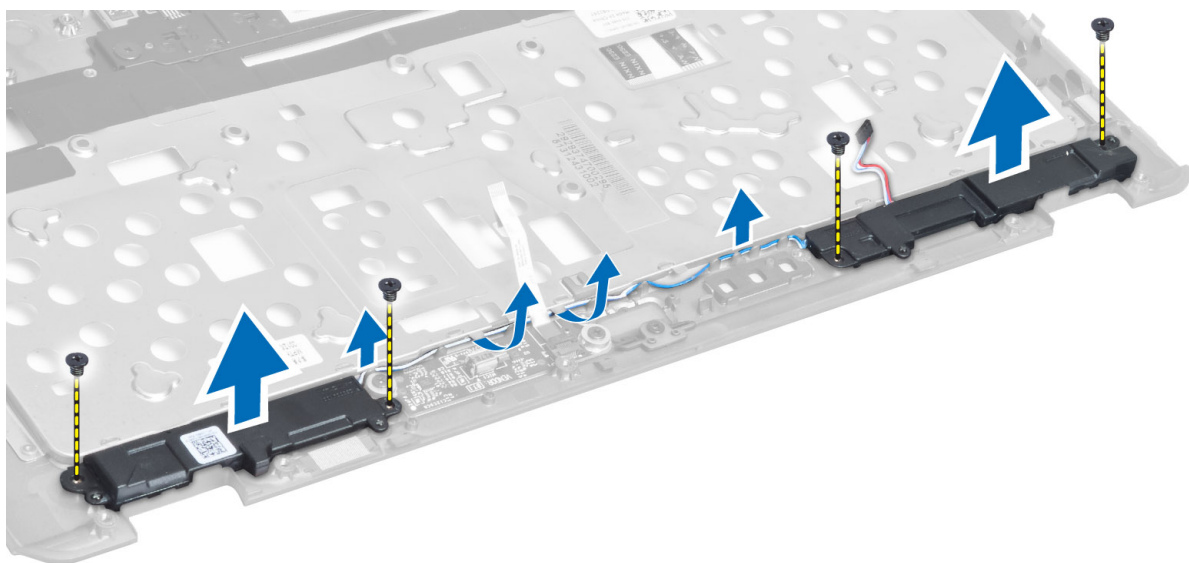


Inštalácia kamery

1. Pripojte kábel LVDS a kábel kamery.
2. Umiestnite modul kamery do príslušného otvoru v počítači.
3. Utiahnite zaist'ovaciu skrutku modulu kamery.
4. Nainštalujte nasledujúce komponenty:
 - a) rám displeja
 - b) batéria
5. Postupujte podľa pokynov uvedených v časti *Po dokončení práce v počítači*.

Demontáž reproduktorov

1. Postupujte podľa pokynov uvedených v časti *Pred servisným úkonom v počítači*.
2. Demontujte nasledujúce komponenty:
 - a) batéria
 - b) karta SD
 - c) spodný kryt
 - d) klávesnica
 - e) zostava opierky dlaní
3. Odskrutkujte skrutky, ktoré držia reproduktory v počítači a uvoľnite kábel reproduktora z vodiacich úchytiak a vyberte reproduktory z počítača.

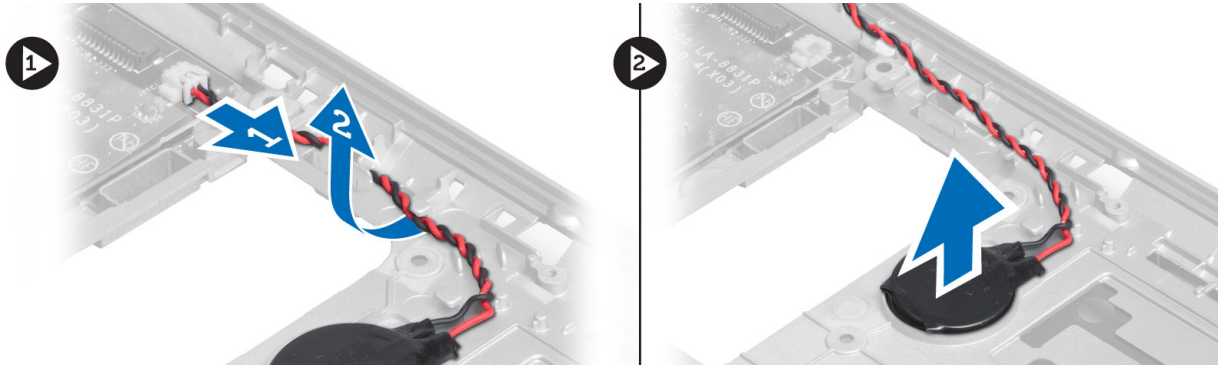


Inštalácia reproduktorov

1. Zarovnajte reproduktory na ich pôvodnom mieste v počítači.
2. Ved'te káble reproduktorov cez vodiace kanály.
3. Utiahnite skrutky, ktoré držia reproduktory v počítači.
4. Nainštalujte nasledujúce komponenty:
 - a) zostava opierky dlaní
 - b) klávesnica
 - c) spodný kryt
 - d) karta SD
 - e) batéria
5. Postupujte podľa pokynov uvedených v časti *Po dokončení práce v počítači*.

Demontáž gombíkovej batérie

1. Postupujte podľa pokynov uvedených v časti *Pred servisným úkonom v počítači*.
2. Demontujte nasledujúce komponenty:
 - a) batéria
 - b) karta SD
 - c) spodný kryt
 - d) klávesnica
 - e) zostava opierky dlaní
3. Odpojte kábel gombíkovej batérie. Vypáňte gombíkovú batériu nahor a vyberte ju z počítača.

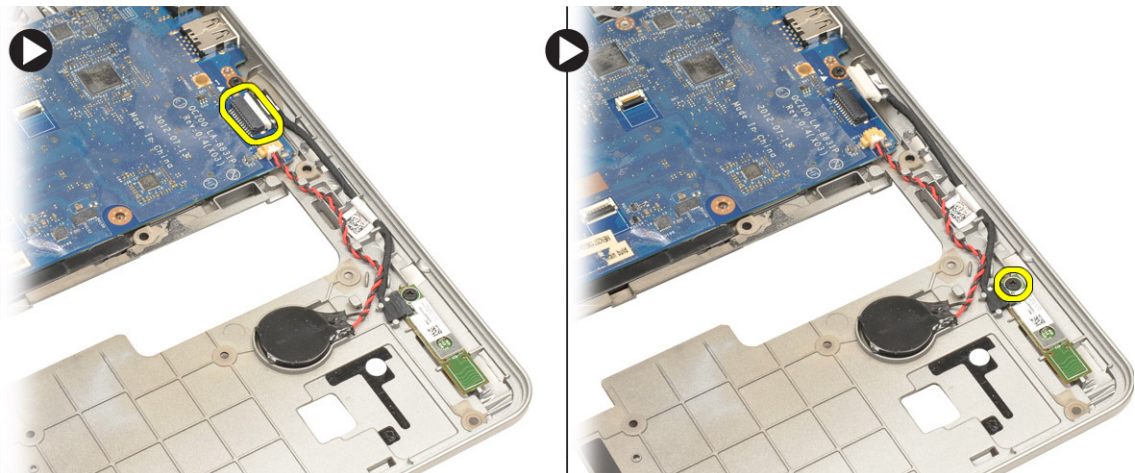


Inštalácia gombíkovej batérie

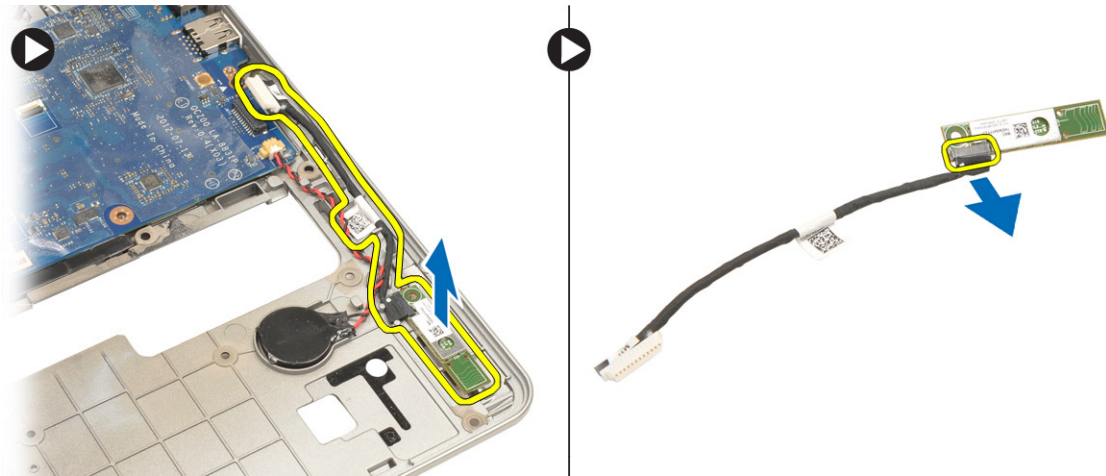
1. Vložte gombíkovú batériu na miesto.
2. Zapojte kábel gombíkovej batérie.
3. Nainštalujte nasledujúce komponenty:
 - a) zostava opierky dlaní
 - b) klávesnica
 - c) spodný kryt
 - d) karta SD
 - e) batéria
4. Postupujte podľa pokynov uvedených v časti *Po dokončení práce v počítači*.

Demontáž karty Bluetooth

1. Postupujte podľa pokynov uvedených v časti *Pred servisným úkonom v počítači*.
2. Demontujte nasledujúce komponenty:
 - a) batéria
 - b) karta SD
 - c) spodný kryt
 - d) klávesnica
 - e) opierka dlaní
3. Odpojte kábel bluetooth od systémovej dosky. Odskrutkujte skrutku, ktorou je karta Bluetooth prichytená k počítaču.



4. Demontujte kartu bluetooth. Odpojte kábel od karty.

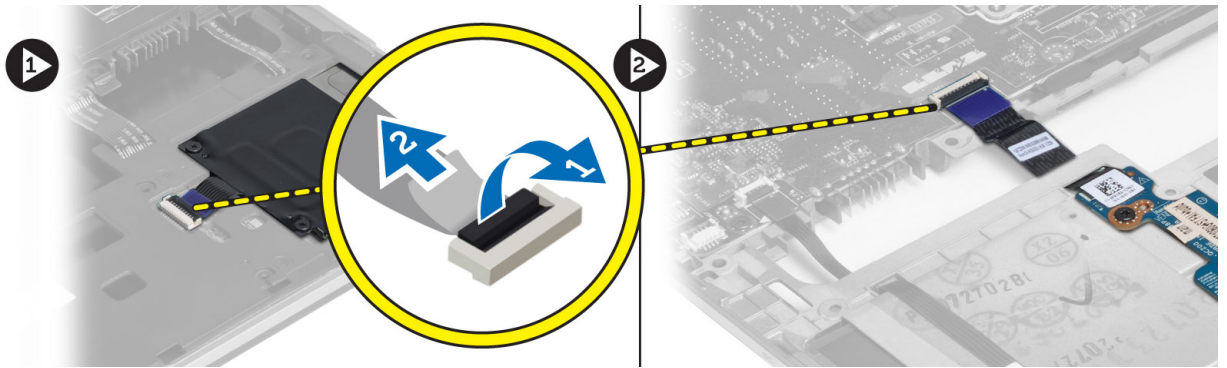


Montáž karty Bluetooth

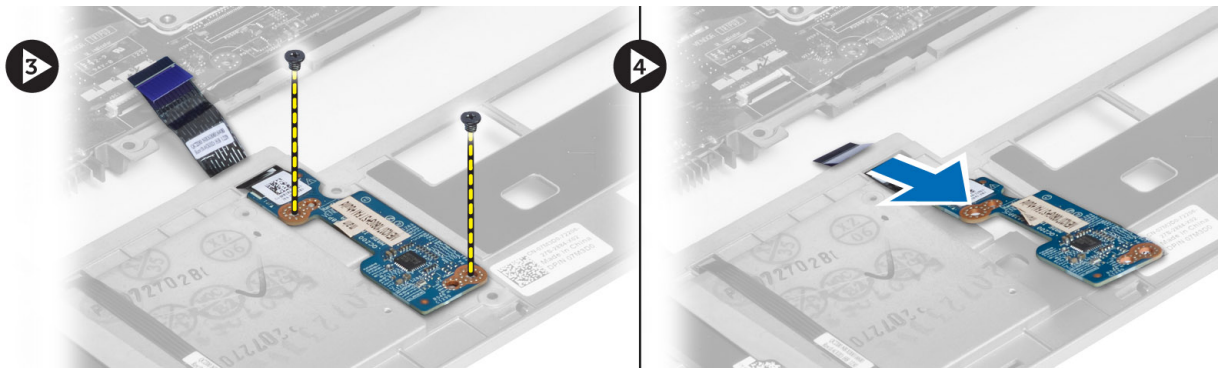
1. Vráťte kartu bluetooth do príslušnej zásuvky.
2. Pripojte kábel Bluetooth ku karte Bluetooth.
3. Pripojte kábel bluetooth k systémovej doske.
4. Utiahnite skrutku, ktorá drží kartu bluetooth v počítači.
5. Nainštalujte nasledujúce komponenty:
 - a) opierka dlaní
 - b) klávesnica
 - c) spodný kryt
 - d) karta SD
 - e) batéria
6. Postupujte podľa pokynov uvedených v časti *Po dokončení práce v počítači*.

Demontáž dosky kariet Smart Card

1. Postupujte podľa pokynov uvedených v časti *Pred servisným úkonom v počítači*.
2. Demontujte nasledujúce komponenty:
 - a) batéria
 - b) karta SD
 - c) spodný kryt
 - d) klávesnica
 - e) zostava opierky dlaní
3. Odpojte od počítača káble kariet Smart Card.



4. Odskrutkujte skrutky, ktoré držia dosku kariet Smart Card na mieste. Uvoľnite kábel kariet Smart Card z vodiaceho kanála a vyberte kartu Smart Card z počítača.



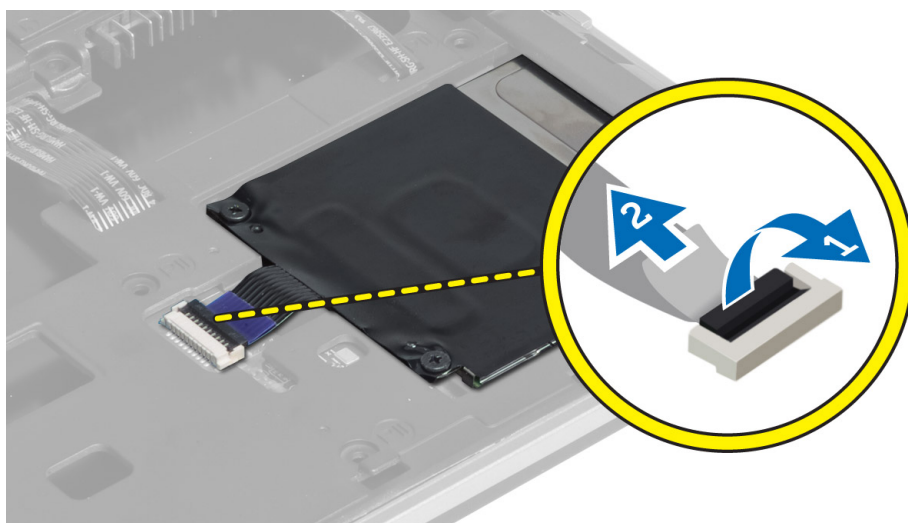
Inštalácia dosky kariet Smart Card

1. Usporiadajte kábel kariet Smart Card a umiestnite dosku kariet smart do príslušného otvoru v počítači.
2. Uťahnutím skrutiek pripevnite dosku kariet Smart Card k počítaču.
3. Pripojte káble kariet Smart Card k počítaču.
4. Nainštalujte nasledujúce komponenty:
 - a) zostava opierky dlaní
 - b) klávesnica
 - c) spodný kryt
 - d) karta SD
 - e) batéria
5. Postupujte podľa pokynov uvedených v časti *Po dokončení práce v počítači*.

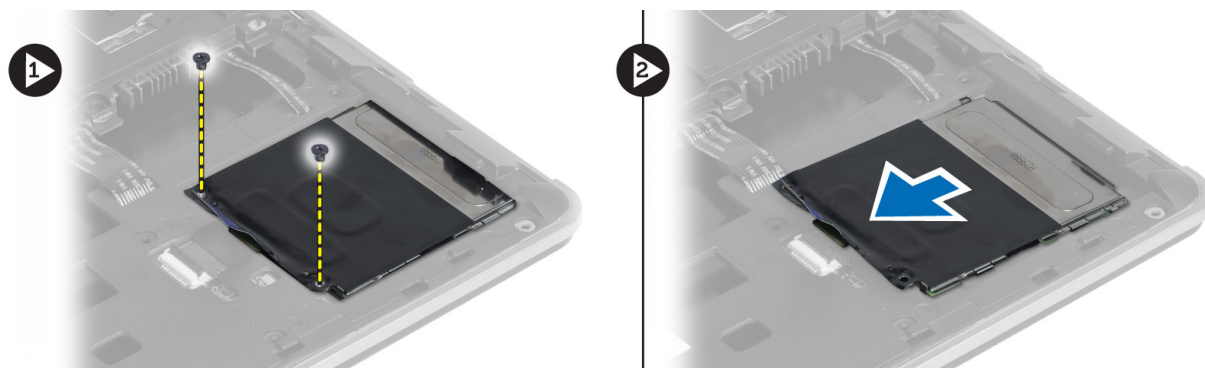
Demontáž rámu kariet Smart Card

1. Postupujte podľa pokynov uvedených v časti *Pred servisným úkonom v počítači*.
2. Demontujte nasledujúce komponenty:
 - a) batéria
 - b) karta SD
 - c) spodný kryt
 - d) klávesnica
 - e) zostava opierky dlaní

3. Odpojte kábel kariet Smart Card.



4. Odskrutkujte skrutky, ktoré držia rám kariet Smart Card v počítači a vyberte ho z počítača.



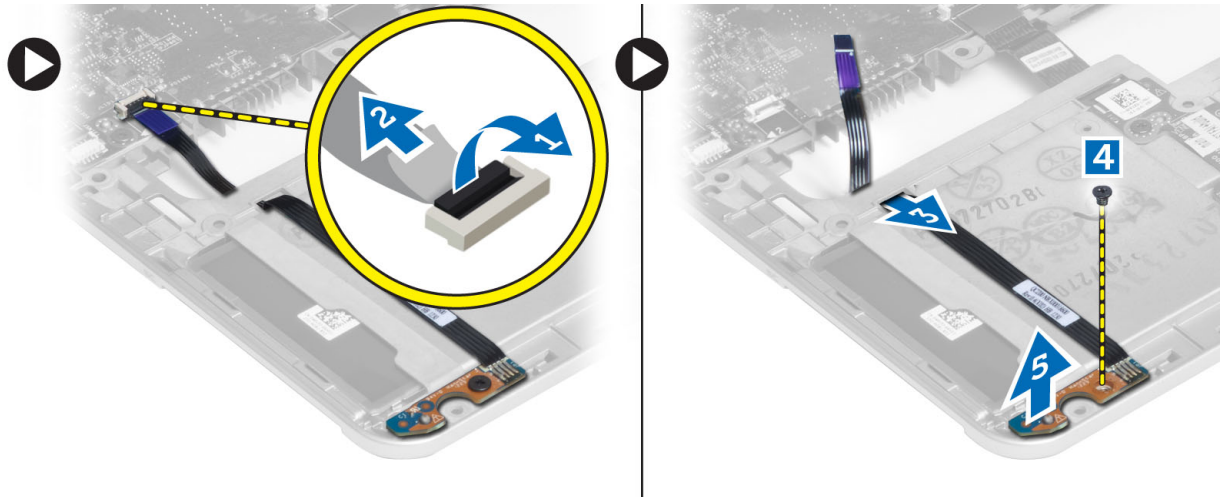
Inštalácia rámu kariet Smart Card

1. Umiestnite rám kariet Smart Card do zásuvky v počítači.
2. Uťahnite skrutky, ktoré pripevňujú rám kariet Smart Card k počítaču.
3. Pripojte kábel kariet Smart Card.
4. Nainštalujte nasledujúce komponenty:
 - a) zostava opierky dlaní
 - b) klávesnica
 - c) spodný kryt
 - d) karta SD
 - e) batéria
5. Postupujte podľa pokynov uvedených v časti *Po dokončení práce v počítači*.

Demontáž Hallovoho snímača

1. Postupujte podľa pokynov uvedených v časti *Pred servisným úkonom v počítači*.
2. Demontujte nasledujúce komponenty:

- a) batéria
 - b) karta SD
 - c) spodný kryt
 - d) klávesnica
 - e) zostava opierky dlaní
3. Odpojte kábel Hallovho snímača a vyberte ho z vodiaceho kanála.
 4. Odskrutkujte skrutku, ktorá pripevňuje Hallov snímač k počítaču a vyberte ho.

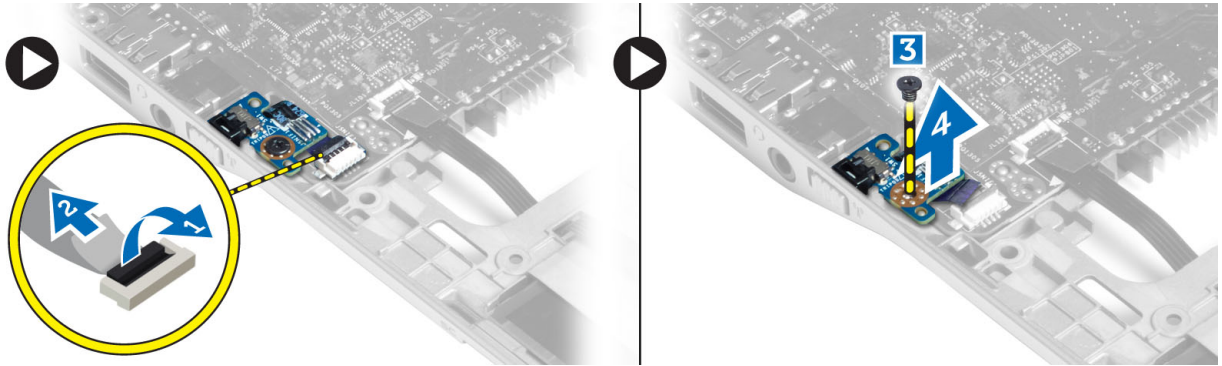


Montáž Hallovho snímača

1. Umiestnite Hallov snímač na svoje miesto v počítači.
2. Utiahnite skrutku, ktorá upevňuje Hallov snímač k počítaču.
3. Nasmerujte a pripojte kábel Hallovho snímača.
4. Demontujte nasledujúce komponenty:
 - a) zostava opierky dlaní
 - b) klávesnica
 - c) spodný kryt
 - d) karta SD
 - e) batéria
5. Postupujte podľa pokynov uvedených v časti *Po dokončení práce v počítači*.

Demontáž dosky snoriča

1. Postupujte podľa pokynov uvedených v časti *Pred servisným úkonom v počítači*.
2. Demontujte nasledujúce komponenty:
 - a) batéria
 - b) karta SD
 - c) spodný kryt
 - d) klávesnica
 - e) zostava opierky dlaní
3. Odpojte kábel snoriča a odstráňte skrutku, ktorá drží dosku snoriča v počítači a vyberte ju.

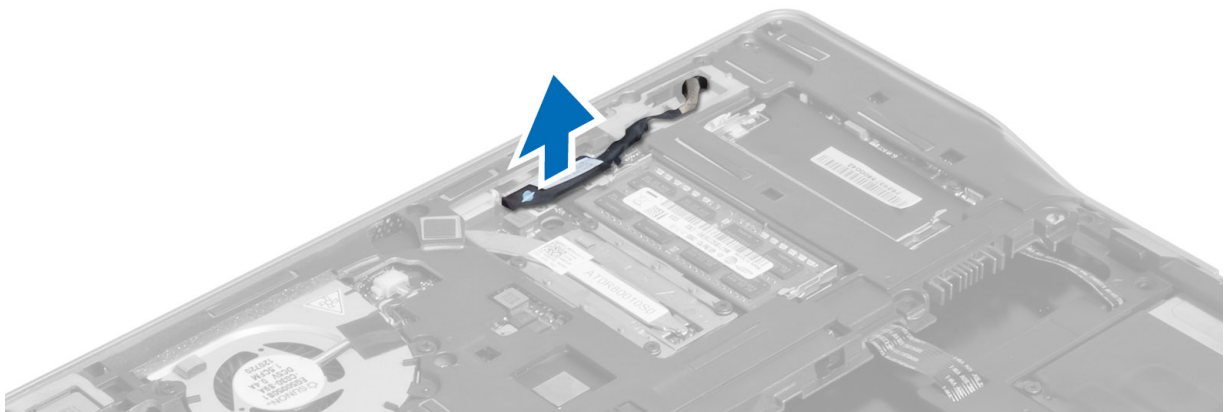


Inštalácia dosky snoriča

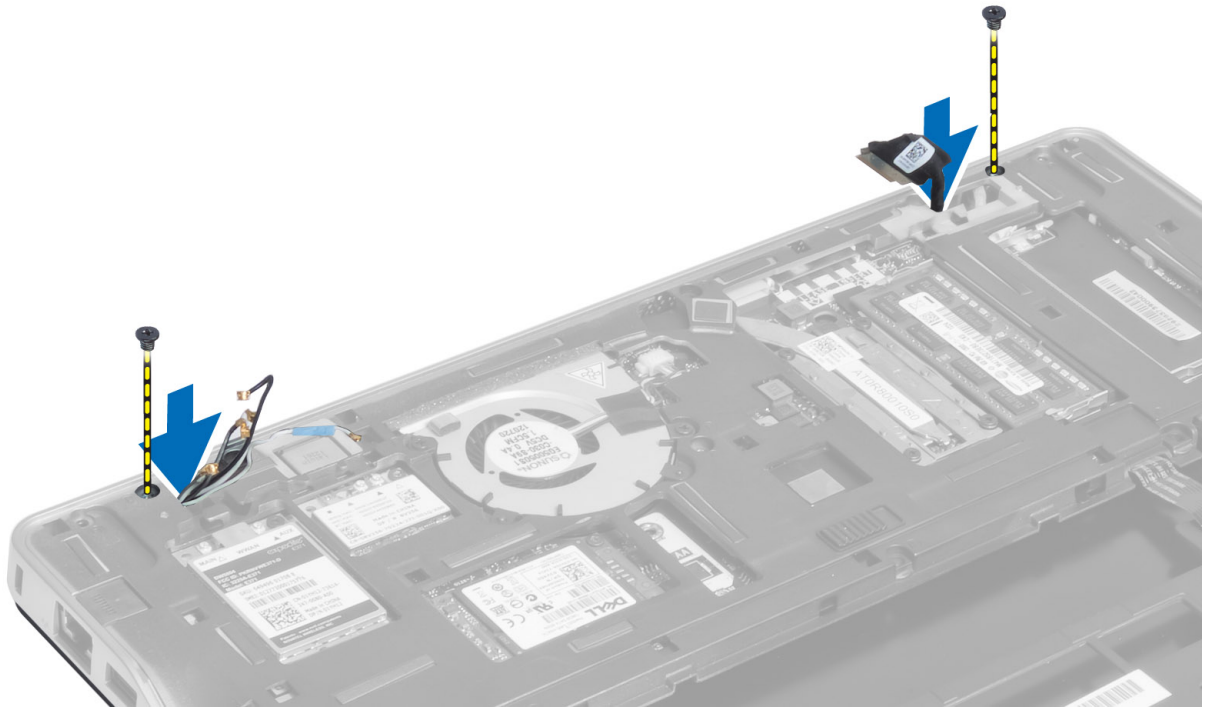
1. Umiestnite dosku snoriča do príslušnej zásuvky v počítači.
2. Zaskrutkujte skrutku, ktorá drží dosku snoriča v počítači.
3. Pripojte kábel dosky snoriča.
4. Demontujte nasledujúce komponenty:
 - a) zostava opierky dlaní
 - b) klávesnica
 - c) spodný kryt
 - d) karta SD
 - e) batéria
5. Postupujte podľa pokynov uvedených v časti *Po dokončení práce v počítači*.

Demontáž zostavy displeja

1. Postupujte podľa pokynov uvedených v časti *Pred servisným úkonom v počítači*.
2. Demontujte nasledujúce komponenty:
 - a) batéria
 - b) karta SD
 - c) spodný kryt
 - d) klávesnica
 - e) zostava opierky dlaní
3. Odpojte kábel LVDS a kamery od systémovej dosky.



4. Odpojte anténne káble od bezdrôtového zariadenia.
5. Odskrutkujte skrutky, ktoré pripevňujú zostavu displeja k základni počítača, a vysuňte anténne káble cez otvory na zadnej strane počítača.



6. Odmontujte skrutky, ktorými je zostava displeja pripevnená k počítaču, a vydvihnite zostavu displeja z počítača.

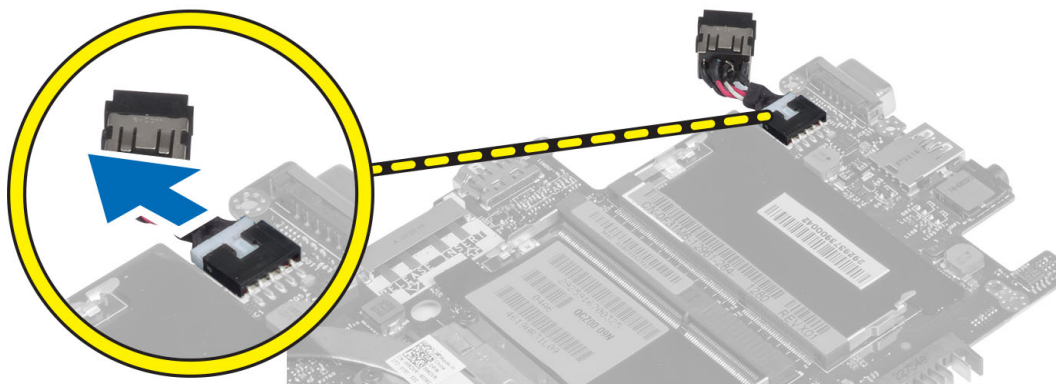


Inštalácia zostavy displeja

1. Vložte kábel LVDS a antény bezdrôtového pripojenia cez otvory na základni šasi a pripojte ich.
2. Položte zostavu displeja na počítač.
3. Utiahnutím skrutiek na oboch stranách pripevnite zostavu displeja.
4. Vedzte anténny kábel a kábel LVDS cez vodiaci kanál.
5. Pripojte systém LVDS a kábel kamery k počítaču.
6. Pripojte anténne káble k bezdrôtovému zariadeniu.
7. Nainštalujte nasledujúce komponenty:
 - a) zostava opierky dlaní
 - b) klávesnica
 - c) spodný kryt
 - d) karta SD
 - e) batéria
8. Postupujte podľa pokynov uvedených v časti *Po dokončení práce v počítači*.

Demontáž konektora napájania

1. Postupujte podľa pokynov uvedených v časti *Pred servisným úkonom v počítači*.
2. Demontujte nasledujúce komponenty:
 - a) batéria
 - b) karta SD
 - c) spodný kryt
 - d) klávesnica
 - e) zostava opierky dlaní
 - f) zostava displeja
 - g) systémová doska
3. Odpojte kábel napájacieho konektora z počítača.



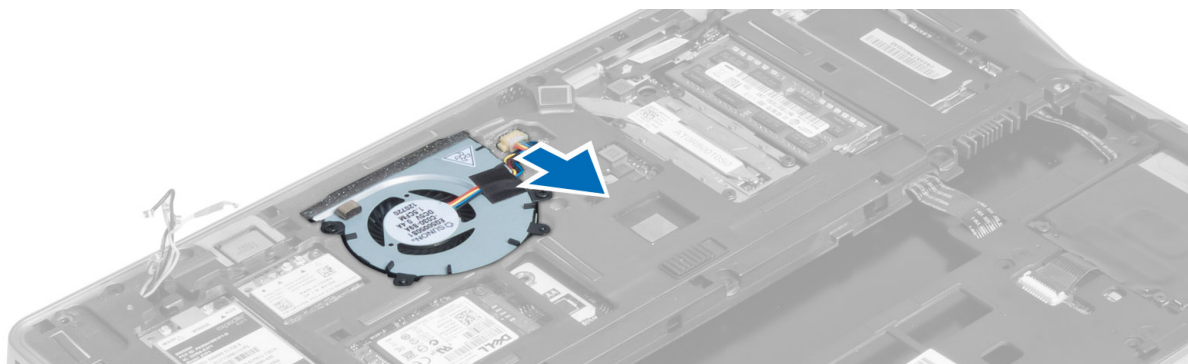
Inštalácia konektora napájania

1. Pripojte kábel napájacieho konektora k počítaču.
2. Nainštalujte nasledujúce komponenty:
 - a) systémová doska

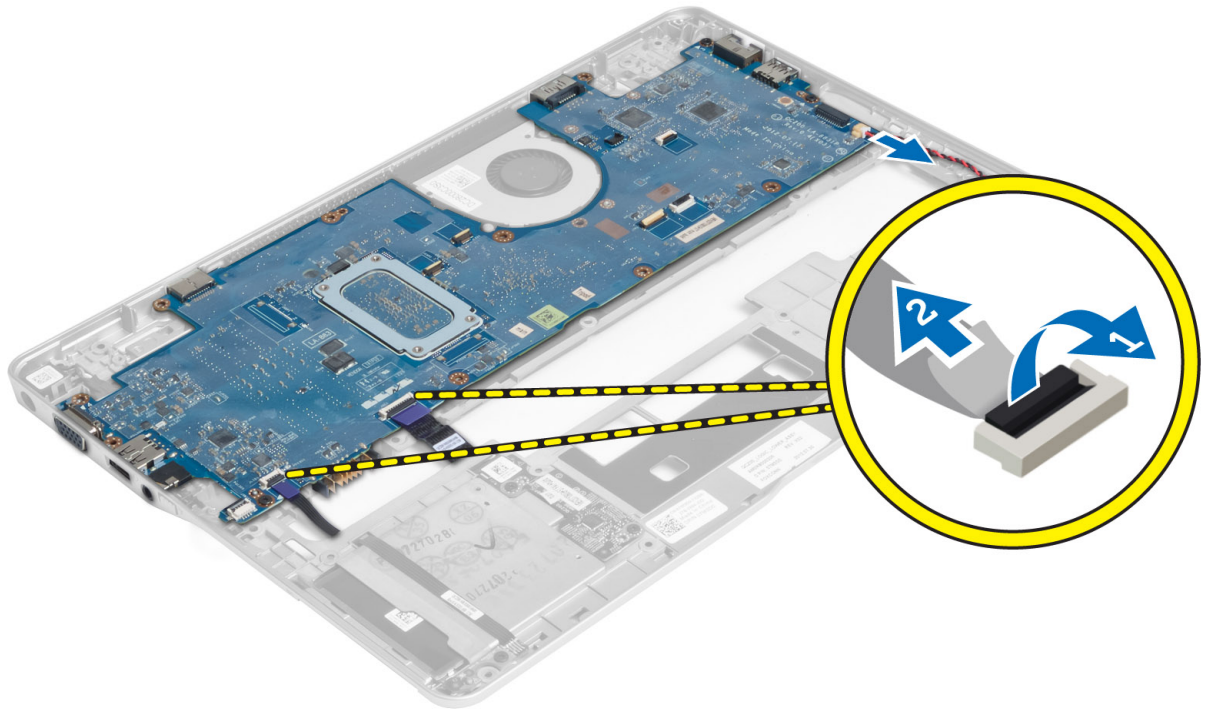
- b) zostava displeja
 - c) zostava opierky dlani
 - d) klávesnica
 - e) spodný kryt
 - f) karta SD
 - g) batéria
3. Postupujte podľa pokynov uvedených v časti *Po dokončení práce v počítači*.

Demontáž systémovej dosky

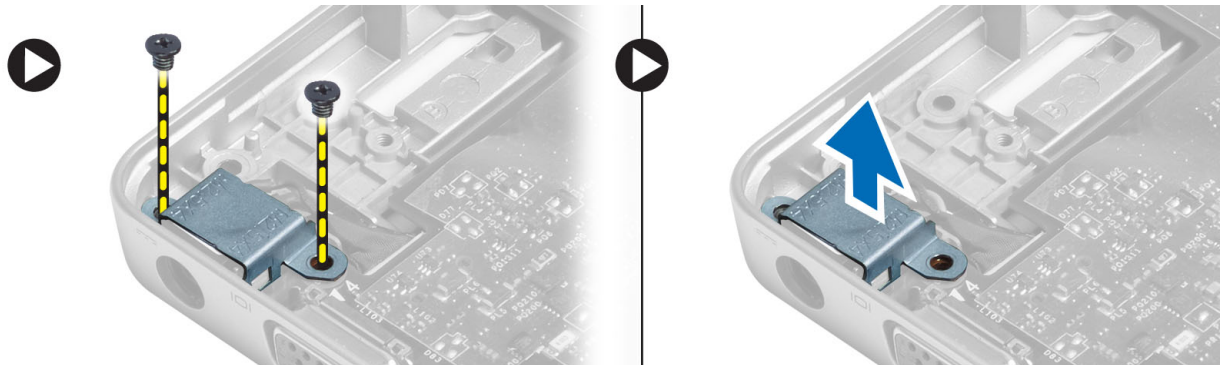
1. Postupujte podľa pokynov uvedených v časti *Pred servisným úkonom v počítači*.
2. Demontujte nasledujúce komponenty:
- a) batéria
 - b) karta SD
 - c) spodný kryt
 - d) klávesnica
 - e) zostava opierky dlani
 - f) doska snoriča
 - g) zostava displeja
3. Odpojte kábel ventilátora počítača.



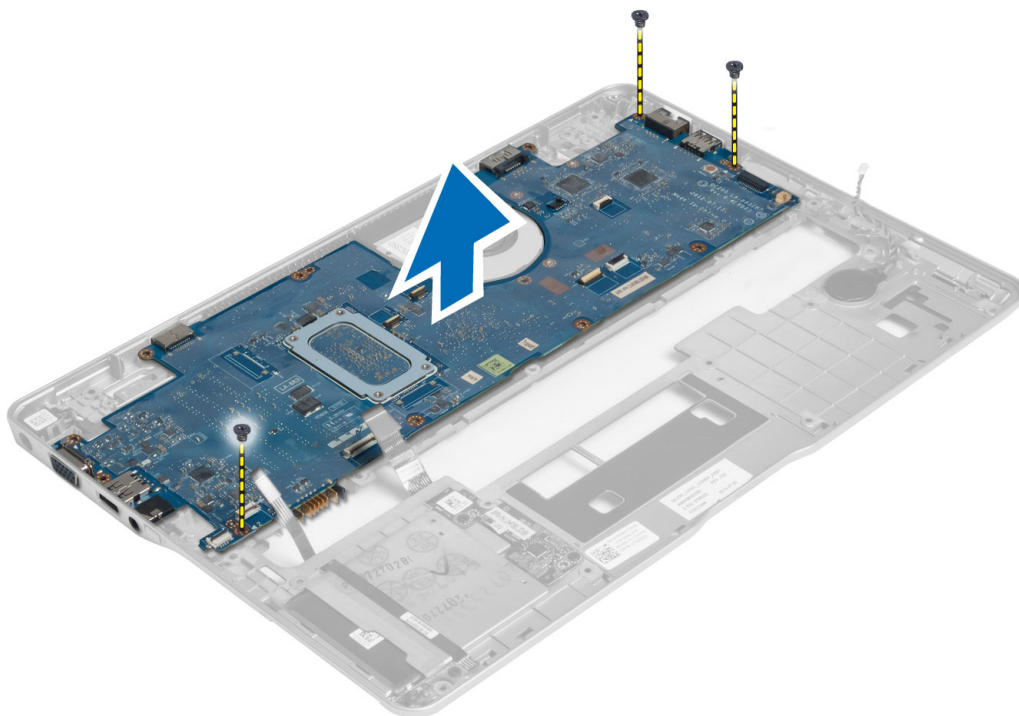
4. Odpojte kábel kariet Smart Card, kábel Hallovhovho snímača a kábel gombíkovej batérie.



5. Odskrutkujte skrutku, ktorá drží konzolu napájacieho konektora v počítači a vyberte konzolu napájacieho konektora z počítača.



6. Odskrutkujte skrutky, ktoré upevňujú systémovú dosku k počítaču a vyberte ju.



Inštalácia systémovej dosky

1. Systémovú dosku umiestnite na šasi.
2. Utiahnite skrutky, ktoré pripevňujú systémovú dosku k počítaču.
3. Umiestnite konzolu napájacieho konektora na systémovú dosku. Zaskrutkujte skrutky, ktoré držia konzolu napájacieho konektora v počítači.
4. K systémovej doske pripojte káble nasledujúcich komponentov:
 - a) gombíková batéria
 - b) kábel Hallovho snímača
 - c) kábel karty Smart Card
5. Nainštalujte nasledujúce komponenty:
 - a) zostava displeja
 - b) doska snoriča
 - c) zostava opierky dlaní
 - d) klávesnica
 - e) spodný kryt
 - f) karta SD
 - g) batéria
6. Postupujte podľa pokynov uvedených v časti *Po dokončení práce v počítači*.

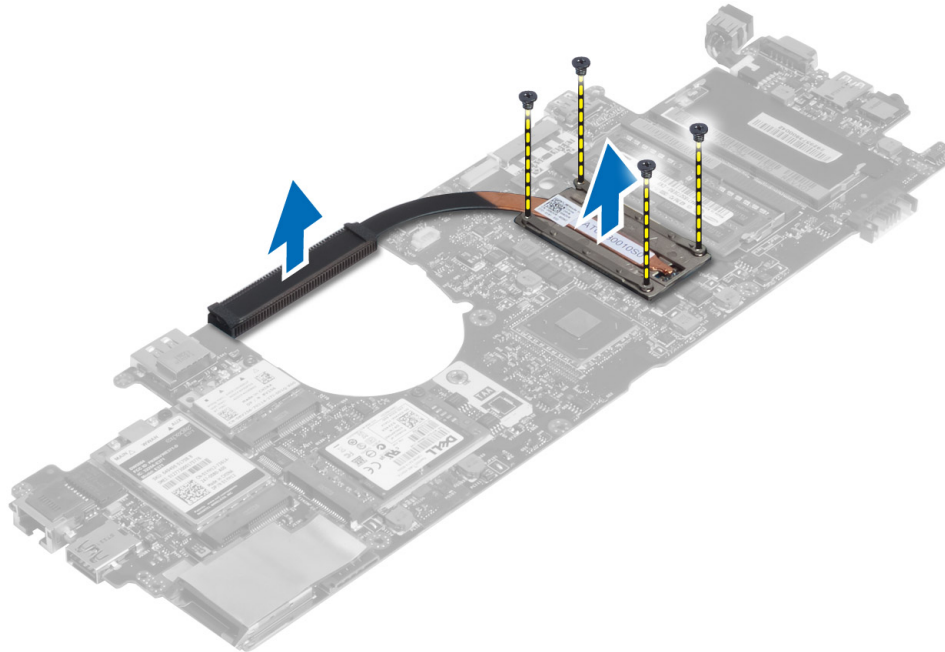
Demontáž tepelného modulu

1. Postupujte podľa pokynov uvedených v časti *Pred servisným úkonom v počítači*.
2. Demontujte nasledujúce komponenty:
 - a) batéria

- b) karta SD
- c) spodný kryt
- d) klávesnica
- e) opierka dlaní
- f) zostava displeja
- g) konektor napájania
- h) systémová doska

3.

- 4. Odskrutkujte skrutky, ktoré držia tepelný modul na systémovej doske a vydvihnite ho zo systémovej dosky.



Montáž tepelného modulu

- 1. Vložte tepelný modul na systémovú dosku.
- 2. Zaskrutkujte skrutky, ktoré držia tepelný modul na systémovej doske.
- 3. Nainštalujte nasledujúce komponenty:
 - a) systémová doska
 - b) konektor napájania
 - c) zostava displeja
 - d) opierka dlaní
 - e) klávesnica
 - f) spodný kryt
 - g) karta SD
 - h) batéria
- 4. Postupujte podľa pokynov uvedených v časti *Po dokončení práce v počítači*.

Nastavenie systému

Prehľad programu System Setup (Nastavenie systému)

Program System Setup (Nastavenie systému) vám umožňuje:

- zmenu informácií o konfigurácii systému po pridaní, zmene alebo odstránení hardvéru z počítača.
- nastavenie alebo zmenu možnosti voliteľnú používateľom, napr. hesla používateľa.
- prečítanie aktuálneho množstva pamäte alebo nastavenie typu nainštalovaného pevného disku.
- kontrolu stavu batérie.

Pred použitím programu System Setup (Nastavenie systému) sa odporúča, aby ste si zapísali informácie o nastavení systému na obrazovke pre prípad potreby ich použitia v budúcnosti.

 **VAROVANIE:** Ak nie ste počítačový expert, nemeňte nastavenia tohto programu. Niektoré nastavenia môžu narušiť správnu funkciu počítača.


Zavádzacia postupnosť

Zavádzacia postupnosť umožní obísť poradie zavádzacích zariadení definované v nástroji System Setup a zaviesť systém priamo z určeného zariadenia (napríklad z optickej jednotky alebo pevného disku). Počas automatického testu po zapnutí počítača (POST), keď sa objaví logo Dell, môžete:


- Spustíte program System Setup stlačením klávesu <F2>
- Otvorte ponuku na jednorazové zavedenie systému stlačením klávesu <F12>

Ponuka na jednorazové zavedenie systému zobrazí zariadenia, z ktorých je možné zaviesť systém, a možnosť diagnostiky. Možnosti ponuky zavádzania sú:

- Removable Drive (Vymeniteľná jednotka) (ak je k dispozícii)
- STXXXX Drive (Jednotka STXXXX)

 **POZNÁMKA:** XXX označuje číslo jednotky SATA.


- Optical Drive (Optická jednotka)
- Diagnostics (Diagnostika)

 **POZNÁMKA:** Ak zvolíte možnosť Diagnostics, zobrazí sa obrazovka **diagnostiky ePSA**.


Obrazovka s postupnosťou zavádzania systému zobrazí aj možnosť prístupu k obrazovke programu System Setup.

Navigačné klávesy

Nasledujúca tabuľka popisuje navigačné klávesy pre nastavenie systému.




 **POZNÁMKA:** Väčšina zmien, ktoré vykonáte v nastaveniach systému, sa zaznamená, ale bude neúčinná, kým nereštartujete systém.

Tabuľka 1. Navigačné klávesy

Klávesy	Navigácia
Šípka nahor	Prejde na predchádzajúce pole.
Šípka nadol	Prejde na nasledujúce pole.
<Enter>	Umožní vybrať hodnotu vo zvolenom poli (ak je to možné) alebo nasleduje prepojenie v poli.
Medzerník	Rozbalí alebo zbalí rozbaľovací zoznam, ak je to možné.
<Tab>	Presunie kurzor do nasledujúcej oblasti.
	 POZNÁMKA: Len pre štandardný grafický prehliadač.
<Esc>	Keď prezeráte hlavnú obrazovku, prejde na predchádzajúcu stránku. Po stlačení klávesu <Esc> na hlavnej obrazovke sa zobrazí správa, ktorá vás upozorní na uloženie neuložených zmien a reštartuje systém.
<F1>	Zobrazí pomocníka programu System Setup.

Aktualizácia systému BIOS

Odporúča sa aktualizovať BIOS (nastavenie systému) v prípade výmeny systémovej dosky alebo ak je k dispozícii aktualizácia. Pre notebooky sa uistite, že batéria počítača je úplne nabitá a pripojená k elektrickej zásuvke

1. Reštartujte počítač.
2. Prejdite na stránku support.dell.com/support/downloads.
3. Ak máte servisný štítok alebo kód expresného servisu svojho počítača:
 -  **POZNÁMKA:** V prípade modelov Desktop servisný štítok sa nachádza na prednej strane počítača.
 -  **POZNÁMKA:** V prípade notebookov servisný štítok sa nachádza na spodnej strane počítača.
 -  **POZNÁMKA:** V prípade modelov All-In-One Desktop servisný štítok sa nachádza na zadnej strane počítača.
4. Ak nemáte k dispozícii servisný štítok ani kód expresného servisu svojho počítača, vyberte niektorú z nasledujúcich možností:
 - a) Zadajte **Service Tag** (Servisný štítok) alebo **Express Service Code** (Kód expresného servisu) a kliknite na tlačidlo **Submit** (Odoslať).
 - b) Kliknite na položku **Submit (Odoslať)** a pokračujte krokom 5.
5. Na obrazovke aplikácií a ovládačov v rozbaľovacom zozname **Operating System** (Operačný systém) vyberte možnosť **BIOS**.
6. Nájdite najnovší súbor BIOS a kliknite na tlačidlo **Download File** (Prevziať súbor).
7. V okne **Please select your download method below** (Vyberte spôsob preberania nižšie) vyberte želaný spôsob preberania a kliknite na tlačidlo **Download Now** (Prevziať teraz).
Zobrazí sa okno **File Download** (Prevziať súbor).
8. Kliknutím na možnosť **Save** (Uložiť) uložte súbor do svojho počítača.
9. Kliknutím na možnosť **Run** (Spustiť) nainštalujte aktualizované nastavenia do svojho počítača.

Postupujte podľa pokynov na obrazovke.

Možnosti programu System Setup

General (Všeobecné)


Tabuľka 2. General (Všeobecné)


Možnosť	Popis
Informácie o systéme	V tejto časti sú uvedené predovšetkým hlavné funkcie hardvéru počítača. <ul style="list-style-type: none">• System Information (Informácie o systéme): Zobrazí verziu systému BIOS, servisný štítok, inventárny štítok, štítok vlastníctva, dátum nadobudnutia, dátum výroby a kód expresného servisu.• Memory Information (Informácie o pamäti): Zobrazí nainštalovanú pamäť, dostupnú pamäť, rýchlosť pamäte, režim kanálov pamäte, technológiu pamäte, veľkosť DIMM A a veľkosť DIMM B.• Processor Information (Informácie o procesore): Zobrazí typ procesora, počet jadier, identifikátor procesora, aktuálnu rýchlosť taktovania, minimálnu rýchlosť taktovania, maximálnu rýchlosť taktovania, vyrovnávaciu pamäť procesora L2, vyrovnávaciu pamäť procesora L3, podporu HT a 64-bitovú technológiu.• Device Information (Informácie o zariadení): Zobrazí hlavný pevný disk, zariadenie v pevnej šachte, systémové zariadenie eSATA, dokovacie zariadenie eSATA, adresu LOM MAC, radič videa, verziu systému BIOS videa, pamäť videa, typ panelu, natívne rozlíšenie, radič zvuku, radič modemu, zariadenie Wi-Fi, zariadenie WiGig, celulárne zariadenie, zariadenie Bluetooth.
Battery Information (Informácie o batérii)	Zobrazuje stav batérie a typ napájacieho adaptéra pripojeného k počítaču.
Poradie zavádzania systému	Umožňuje zmeniť poradie, v akom počítač hľadá operačný systém. <ul style="list-style-type: none">• Diskette Drive (Disketová jednotka)• Internal HDD• USB Storage Device (Ukladacie zariadenie USB)• CD/DVD/CD-RW Drive (Jednotka CD/DVD/CD-RW)• Onboard NIC (Sieťový radič na doske)
Boot List Option	Umožňuje zmeniť možnosti zoznamu zavádzania na základe konfigurácie zavádzacieho zariadenia Starší: Ak vaše zavádzacie zariadenia nepodporujú spúšťanie UEFI. Napr. Windows 7 UEFI: Ak vaše zavádzacie zariadenia podporujú spúšťanie UEFI. Napr. Windows 8
Advanced Boot Options (Pokročilé možnosti zavádzania)	Umožňuje zmeniť nastavenie Enable Legacy Option ROMs (Povoliť staršie pamäte ROM). <ul style="list-style-type: none">• Enable Legacy Option ROMs (Povoliť staršie pamäte ROM)
Date/Time (Dátum/čas)	Umožňuje zmeniť dátum a čas.

System Configuration (Konfigurácia systému)

Tabuľka 3. System Configuration (Konfigurácia systému)


Možnosť	Popis
Integrated NIC	Umožňuje nakonfigurovať integrovaný sieťový radič. Máte tieto možnosti:

Možnosť	Popis
	<ul style="list-style-type: none"> • Disabled (Zakázané) • Enabled (Povolené) • Enabled w/PXE (Povolené s PXE): Táto možnosť je predvolene povolená. • Enable UEFI Network Stack (Povoliť sieťový zásobník UEFI): Umožňuje používanie sieťových protokolov UEFI v sieťovom prostredí pred zavedením OS a ranej fáze OS.
SATA Operation (Prevádzka jednotky SATA)	<p>Umožňuje nakonfigurovať ovládač internej jednotky SATA. Máte tieto možnosti:</p> <ul style="list-style-type: none"> • Disabled (Zakázané) • ATA • AHCI • RAID On (RAID zap.): Táto možnosť je predvolene povolená.
Diskové jednotky	<p>Umožňuje nakonfigurovať jednotky SATA na doske. Všetky jednotky sú predvolene povolené. Máte tieto možnosti:</p> <ul style="list-style-type: none"> • SATA-0 • SATA-4
SMART Reporting (hlásenie SMART)	<p>Toto pole riadi, či budú chyby pevného disku pre integrované diskové jednotky hlásené počas štartu systému. Táto technológia je súčasťou špecifikácie SMART (Self Monitoring Analysis and Reporting Technology – Technológia samostatného sledovania analýz a oznamovania). Táto možnosť je predvolene zakázaná.</p> <ul style="list-style-type: none"> • Enable SMART Reporting (Povoliť hlásenia SMART)
USB Configuration	<p>Toto pole konfiguruje integrovaný radič rozhrania USB. Ak je povolená možnosť Podpora zavedenia systému, systém sa môže zaviesť z akéhokoľvek typu pamäťového zariadenia USB (pevný disk, pamäťový kľúč, pružný disk).</p> <p>Aj je port USB povolený, zariadenie pripojené k tomuto portu je povolené a je k dispozícii operačnému systému.</p> <p>Ak je port USB zakázaný, operačný systém nevidí žiadne zariadenie pripojené k tomuto portu.</p> <ul style="list-style-type: none"> • Enable Boot Support (Povoliť podporu zavedenia) • Enable External USB Port (Povoliť externý port USB) <p> POZNÁMKA: Klávesnica a myš USB vždy funguje v nastavení BIOS bez ohľadu na tieto nastavenia.</p>
USB PowerShare	<p>Táto položka konfiguruje správanie funkcie USB PowerShare.</p> <p>Táto funkcia umožňuje používateľom nabíjanie externých zariadení, napríklad telefónov a prenosných hudobných prehrávačov, z batérie systému cez port USB PowerShare, aj v prípade, že je systém vypnutý.</p> <p>Táto možnosť je v predvolenom nastavení zakázaná:</p> <ul style="list-style-type: none"> • Enable USB PowerShare (Povoliť funkciu USB PowerShare)
Keyboard Illumination (Podsietenie klávesnice)	<p>Toto pole umožňuje vybrať prevádzkový režim funkcie podsietenia klávesnice.</p>

Možnosť	Popis
	<p>Úroveň jasů klávesnice možno nastaviť v rozsahu 25 % až 100 %</p> <ul style="list-style-type: none"> • Disabled (Zakázané): Táto možnosť je predvolene povolená. • Level is 25% (Úroveň 25 %) • Level is 50% (Úroveň 50 %) • Level is 75% (Úroveň 75 %) • Level is 100% (Úroveň 100 %)
Unobtrusive Mode (Nenápadný režim)	<p>Táto funkcia, ak je zapnutá, stlačením klávesov Fn+B umožňuje zapnúť/vypnúť všetky svetlá a zvuky, vrátane ventilátora systému a bezdrôtových vysieláčov. Táto možnosť je v predvolenom nastavení zakázaná.</p> <ul style="list-style-type: none"> • Enable Unobtrusive Mode (Povoliť nenápadný režim)
Miscellaneous Devices	<p>Umožňuje povoliť alebo zakázať tieto zariadenia:</p> <ul style="list-style-type: none"> • Enable Microphone (Povoliť mikrofón) • Enable Camera (Povoliť kameru) • Enable eSATA Ports (Povoliť porty eSATA) • Enable Media Card (Povoliť čítačku pamäťových kariet) • Disable Media Card (Zakázať čítačku pamäťových kariet) <p> POZNÁMKA: Všetky zariadenia sú predvolene povolené.</p> <p>Takisto môžete povoliť alebo zakázať pamäťové karty.</p>



Video





Tabuľka 4. Video

Možnosť	Popis
LCD Brightness	<p>Umožňuje nastaviť jas displeja v závislosti od zdroja napájania (pri napájaní batériou a napájacím adaptérom).</p> <p> POZNÁMKA: Nastavenie Video je viditeľné, iba ak je v systéme nainštalovaná grafická karta.</p>
Dynamic Backlight Control (Dynamické ovládanie podsvietenia)	<p>Umožňuje povoliť alebo zakázať dynamické ovládanie podsvietenia.</p>

Security (Zabezpečenie)

Tabuľka 5. Security (Zabezpečenie)

Možnosť	Popis
Admin Password	<p>Umožňuje nastaviť, zmeniť alebo odstrániť heslo správcu (admin).</p> <p> POZNÁMKA: Heslo správcu musíte nastaviť pred nastavením systémového hesla alebo hesla pevného disku. Odstránením hesla správcu sa automaticky odstráni systémové heslo a heslo pevného disku.</p> <p> POZNÁMKA: Po úspešnej zmene hesla sa táto zmena prejaví okamžite.</p> <p>Predvolené nastavenie: Not set (Nie je nastavené)</p>
System Password	<p>Umožňuje nastaviť, zmeniť alebo odstrániť systémové heslo.</p>

Možnosť	Popis
	<p> POZNÁMKA: Po úspešnej zmene hesla sa táto zmena prejaví okamžite.</p> <p>Predvolené nastavenie: Not set (Nie je nastavené)</p>
Internal HDD-0 Password (Heslo interného pevného disku 0)	<p>Umožňuje nastaviť alebo zmeniť internú jednotku pevného disku systému.</p> <p> POZNÁMKA: Po úspešnej zmene hesla sa táto zmena prejaví okamžite.</p> <p>Predvolené nastavenie: Not set (Nie je nastavené)</p>
Strong Password	<p>Umožňuje vynútiť zadávanie iba silných hesiel.</p> <p>Predvolené nastavenie: Možnosť Enable Strong Password (Povoliť silné heslá) nie je vybratá.</p> <p> POZNÁMKA: Ak je možnosť Strong Password (Silné heslo) povolená, heslo správcu a systémové heslo musia obsahovať aspoň jedno veľké písmeno, aspoň jedno malé písmeno a musia mať dĺžku aspoň 8 znakov.</p>
Password Configuration	<p>Umožňuje určiť minimálnu a maximálnu dĺžku systémového hesla a hesla správcu.</p>
Password Bypass	<p>Umožňuje povoliť alebo zakázať možnosť vynechať heslo prístupu do systému alebo na interný pevný disk, pokiaľ je nastavené. Máte tieto možnosti:</p> <ul style="list-style-type: none"> • Disabled (Zakázané) • Reboot bypass (Vynechanie pri reštartovaní) <p>Predvolené nastavenie: Disabled (Zakázané)</p>
Password Change	<p>Umožňuje aktívovať povolenie na zakázanie zmeny systémového hesla a hesla pevného disku, keď je nastavené heslo správcu.</p> <p>Predvolené nastavenie: Je vybratá možnosť Allow Non-Admin Password Changes (Povoliť zmeny hesla aj inou osobou ako správcu).</p>
Non-Admin Setup Changes	<p>Umožní určiť, či je možné vykonávať zmeny týchto nastavení vtedy, keď je nastavené heslo správcu. Ak je táto možnosť zakázaná, možnosti nastavení budú uzamknuté a dostupné iba po zadaní hesla správcu.</p>
TPM Security	<p>Umožňuje povoliť modul Trusted Platform Module (TPM) počas spúšťania programu POST.</p> <p>Predvolené nastavenie: Voľba je zakázaná.</p>
Computrace	<p>Umožňuje povoliť alebo zakázať voliteľný softvér Computrace. Máte tieto možnosti:</p> <ul style="list-style-type: none"> • Deactivate (Deaktivovať) • Disable (Zakázať) • Activate (Aktivovať) <p> POZNÁMKA: Možnosti Activate (Aktivovať) a Disable (Zakázať) trvalo aktivujú resp. deaktivujú túto funkciu. Ďalšie zmeny už nebudú povolené</p> <p>Predvolené nastavenie: Deactivate (Deaktivovať)</p>
CPU XD Support	<p>Umožní povoliť režim Execute Disable procesora.</p> <p>Predvolené nastavenie: Enable CPU XD Support (Povoliť podporu procesora XD)</p>
OROM Keyboard Access (Prístup ku klávesnici OROM)	<p>Umožňuje počas zavádzania systému zobrazit' pomocou klávesových skratiek obrazovky konfigurácie Option ROM. Máte tieto možnosti:</p> <ul style="list-style-type: none"> • Enable (Povoliť) • One Time Enable (Povoliť raz)

Možnosť	Popis
	<ul style="list-style-type: none"> Disable (Zakázať)
	Predvolené nastavenie: Enable (Povoliť)
Admin Setup Lockout	<p>Umožní zabrániť používateľom vstúpiť do nastavení, ak je nastavené heslo správcu.</p> <p>Predvolené nastavenie: Možnosť Enable Admin Setup Lockout (Povoliť blokovanie nastavení správcu) nie je vybratá.</p>

Secure Boot

Tabuľka 6. Secure Boot

Možnosť	Popis
Secure Boot Enable (Povoliť bezpečné spustenie)	Umožní zapnúť alebo vypnúť funkciu Secure Boot. Pre povolenie funkcie Secure Boot musí byť systém v režimu spúšťania UEFI a nastavenia Enable Legacy Option ROMs musia byť vypnuté. Táto možnosť je v predvolenom nastavení zakázaná.
Expert Key Management	<p>Umožňuje povoliť alebo zakázať expertnú správu kľúčov pre manipuláciu s databázami. Máte tieto možnosti:</p> <ul style="list-style-type: none"> Enable Custom Mode (Povoliť vlastný režim) – Táto možnosť je v predvolenom nastavení zakázaná. <p>Možnosti vlastného režimu správy kľúčov sú tieto:</p> <ul style="list-style-type: none"> PK KEK db dbx

Performance (Výkon)


Tabuľka 7. Performance (Výkon)


Možnosť	Popis
Multi Core Support	<p>Toto pole určuje, či môže byť proces spustený na jednom jadre alebo na všetkých jadrách. Výkon niektorých aplikácií sa so zvýšením počtu jadier zlepšuje. Táto možnosť je predvolene povolená. Pomocou nej môžete povoliť alebo zakázať podporu viacerých jadier procesora. Máte tieto možnosti:</p> <ul style="list-style-type: none"> All (Všetky) 1 2 <p>Predvolené nastavenie: All (Všetky)</p>
Intel® SpeedStep	<p>Umožní povoliť alebo zakázať funkciu Intel SpeedStep.</p> <p>Predvolené nastavenie: Enable Intel SpeedStep (Povoliť funkciu Intel SpeedStep)</p>
C States Control	<p>Umožňuje povoliť alebo zakázať ďalšie stavy spánku procesora.</p> <p>Predvolené nastavenie: Možnosť stavov C je povolená.</p>
Intel® TurboBoost	<p>Umožňuje povoliť alebo zakázať režim Intel TurboBoost pre procesor.</p> <p>Predvolené nastavenie: Enable Intel TurboBoost (Povoliť režim Intel TurboBoost)</p>

Možnosť	Popis
Hyper-Thread Control (Ovládanie hypervládiem)	Umožňuje povoliť alebo zakázať používanie hypervládiem. Predvolené nastavenie: Enabled (Povolené)
Rapid Start Technology (Technológia Rapid Start)	Funkcia Intel Rapid Start môže zvýšiť životnosť batérie tým, že automaticky uvedie systém do stavu nízkej úrovne napájania počas spánku po uplynutí používateľom nastaveného času. V predvolenom nastavení sú povolené nasledujúce možnosti: <ul style="list-style-type: none"> • Intel Rapid Start Feature (Funkcia Intel Rapid Start) • Prechod na Rapid Start počas používania časovača Hodnotu Rapid Start Timer (Časovač funkcie Rapid Start) môžete konfigurovať na uvedenie systému do režimu Rapid Start podľa potreby.

Power Management (Správa napájania)

Tabuľka 8. Power Management (Správa napájania)

Možnosť	Popis
AC Behavior	Umožňuje povoliť alebo zakázať automatické zapnutie počítača, pokiaľ je pripojený napájací adaptér. Predvolené nastavenie: Možnosť Wake on AC (Zobudiť po pripojení sieťového adaptéra) nie je vybratá.
Auto On Time (Čas automatického zapnutia)	Môžete nastaviť čas, kedy sa má počítač automaticky zapnúť. Máte tieto možnosti: <ul style="list-style-type: none"> • Disabled (Zakázané) • Every Day (Každý deň) • Weekdays (Pracovné dni) • Select Days (Vybrať dni) Predvolené nastavenie: Disabled (Zakázané)
USB Wake Support	Môžete povoliť, aby zariadenia USB mohli prebudiť systém z pohotovostného režimu. <p> POZNÁMKA: Táto funkcia je aktívna, len ak je pripojený napájací adaptér. Ak odpojíte napájací adaptér od počítača v pohotovostnom režime, nastavenie systému zruší napájanie všetkých portov USB za účelom šetrenia kapacity batérie.</p> <ul style="list-style-type: none"> • Enable USB Wake Support (Povoliť podporu prebudenia prostredníctvom USB) • Predvolené nastavenie: Možnosť Enable USB Wake Support (Povoliť podporu prebudenia prostredníctvom USB) nie je vybratá.
Wireless Radio Control (Ovládanie bezdrôtového pripojenia)	Umožňuje zapnúť alebo vypnúť funkciu, ktorá automaticky prepína z káblových alebo bezdrôtových sietí bez ohľadu na fyzické pripojenie. <ul style="list-style-type: none"> • Control WLAN Radio (Ovládať rádio WLAN) • Control WWAN Radio (Ovládať rádio WWAN) • Predvolené nastavenie: Možnosť Control WLAN radio (Ovládať rádio WLAN) alebo Control WWAN radio (Ovládať rádio WWAN) nie je vybratá
Wake on LAN/WLAN (Prebudenie počítača prostredníctvom siete LAN/WLAN)	Môžete povoliť alebo zakázať funkciu, ktorá zapne vypnutý počítač po signáli prijatom cez sieť LAN. <ul style="list-style-type: none"> • Disabled (Zakázané): Táto možnosť je predvolene povolená

Možnosť	Popis
	<ul style="list-style-type: none"> • LAN Only (Len LAN) • WLAN Only (Len WLAN) • LAN or WLAN (LAN alebo WLAN)
Block Sleep (Blokovanie spánku)	<p>Táto možnosť umožní zablokovať prechod do stavu spánku (stav S3) v prostredí operačného systému.</p> <p>Block Sleep (S3 state) (Blokovať spánok (stav S3)) – Táto možnosť je v predvolenom nastavení zakázaná.</p>
Primary Battery Charge Configuration (Konfigurácia nabíjania primárnej batérie)	<p>Umožňuje vybrať režim nabíjania batérie. Máte tieto možnosti:</p> <ul style="list-style-type: none"> • Adaptive (Adaptívne): Táto možnosť je predvolene povolená. • Štandardné • Express Charge (Rýchle nabíjanie) • Primarily AC use (Primárne používanie elektrickej siete) • Custom (Vlastné) <p>Ak je vybraná možnosť Custom Charge (Vlastné nabíjanie), môžete nakonfigurovať aj položky Custom Charge Start (Začiatok vlastného nabíjania) a Custom Charge Stop (Koniec vlastného nabíjania).</p> <p> POZNÁMKA: Niektoré režimy nabíjania nemusia byť dostupné pre všetky batérie.</p>
Intel Smart Connect Technology (Technológia Intel Smart Connect)	<p>Umožňuje pravidelne sledovať bezdrôtové pripojenia v okolí, kým je systém v režimu spánku. Smart Connect synchronizuje e-maily alebo aplikácie sociálnych médií, ktoré boli otvorené, keď systém vstúpil do režimu spánku. Táto možnosť je v predvolenom nastavení zakázaná.</p>

POST Behavior (Správanie režimu POST)

Tabuľka 9. POST Behavior (Správanie režimu POST)

Možnosť	Popis
Adapter Warnings	<p>Umožňuje povoliť alebo zakázať výstražné hlásenia nastavenia systému (BIOS), pokiaľ používate určitý typ napájacích adaptérov.</p> <p>Predvolené nastavenie: Enable Adapter Warnings (Povoliť výstrahy adaptéra)</p>
Klávesnica (vstavaná)	<p>Umožňuje vybrať jednu z dvoch metód povolenia klávesnice vstavanej v internej klávesnici.</p> <ul style="list-style-type: none"> • Fn Key Only (Len kláves Fn): Táto možnosť je predvolene povolená. • By Numlock (Podľa numerickej klávesnice)
Numlock Enable (Povoliť funkciu Numlock)	<p>Môžete povoliť funkciu Numlock pri spúšťaní počítača.</p> <p>Predvolené nastavenie: Enable Network (Povoliť sieť)</p>
Fn Key Emulation (Emulácia klávesu Fn)	<p>Môžete nastaviť, či sa má stlačením tlačidla <Scroll Lock> simulovať funkcia klávesu <Fn>.</p> <p>Predvolené nastavenie: Enable Fn Key Emulation (Povoliť emuláciu klávesu Fn)</p>
Fast Boot	<p>Zrýchli proces zavedenia systému tým, že vynechá niektoré kroky testu kompatibility.</p> <ul style="list-style-type: none"> • Minimal (Minimálne)

Možnosť	Popis
	<ul style="list-style-type: none"> • Thorough (Dôkladne): Táto možnosť je predvolene povolená. • Auto (Automaticky)

Virtualization Support (Podpora technológie Virtualization)

Tabuľka 10. Virtualization Support (Podpora technológie Virtualization)

Možnosť	Popis
Virtualization	Umožňuje povoliť alebo zakázať technológiu virtualizácie spoločnosti Intel. Predvolené nastavenie: Enable Intel Virtualization Technology (Povoliť technológiu virtualizácie spoločnosti Intel)
VT for Direct I/O (Technológia Virtualization pre priamy vstup/výstup)	Povoľuje alebo zakazuje aplikácii Virtual Machine Monitor (VMM) využívať dodatočné hardvérové možnosti, ktoré technológia Intel® Virtualization poskytuje pre priamy vstup/výstup. Enable VT for Direct I/O (Povoliť VT pre priamy vstup/výstup) – Táto možnosť je predvolene povolená.
Trusted Execution	Táto možnosť určuje, či môže monitor virtuálneho prístroja (MVMM) používať prídavné funkcie hardvéru, ktoré ponúka technológia Intel Trusted Execution. Ak chcete používať túto funkciu, musí byť povolená technológia virtualizácie TPM a technológia virtualizácie pre priamy vstup/výstup. Trusted Execution – predvolene zakázané.

Bezdrôtové pripojenie

Tabuľka 11. Bezdrôtové pripojenie

Možnosť	Popis
Wireless Switch (Vypínač bezdrôtových rozhraní)	Umožňuje nastaviť, ktoré bezdrôtové zariadenia bude možné ovládať vypínačom bezdrôtových rozhraní. Máte tieto možnosti: <ul style="list-style-type: none"> • WWAN • WLAN • WiGig • Bluetooth Všetky možnosti sú predvolene povolené.
Wireless Device Enable	Umožňuje povoliť alebo zakázať interné bezdrôtové zariadenia. <ul style="list-style-type: none"> • WWAN • WLAN/WiGig • Bluetooth Všetky možnosti sú predvolene povolené.

Maintenance (Údržba)

Tabuľka 12. Maintenance (Údržba)

Možnosť	Popis
Service Tag	Zobrazí servisný štítok počítača.
Asset Tag	Umožňuje vytvoriť inventárny štítok systému, ak ešte nebol nastavený. Táto možnosť nie je v predvolenom nastavení nastavená.

System Logs (Systémové záznamy)

Tabuľka 13. System Logs (Systémové záznamy)

Možnosť	Popis
BIOS Events	Môžete zobrazit' a vymazať udalosti POST programu System Setup (BIOS).
Thermal Events (Udalosti teploty)	Môžete zobrazit' a vymazať udalosti súvisiace s teplotou.
Power Events (Udalosti napájania)	Môžete zobrazit' a vymazať udalosti napájania.


Odstraňovanie problémov

Diagnostika Vylepšené vyhodnotenie systému pred zavedením (Enhanced Pre-Boot System Assessment – ePSA)

Diagnostika ePSA (známa aj ako diagnostika systému) vykoná kompletnú kontrolu vášho hardvéru. Test ePSA je súčasťou systému BIOS spúšťa ho BIOS interne. Vstavaný diagnostický nástroj systému poskytuje balíček možností pre jednotlivé zariadenia alebo skupiny zariadení, ktorý vám umožní:

- Spustiť testy automaticky alebo v interaktívnom režime
- Opakovať testy
- Zobrazit' alebo uložit' výsledky testov
- Spustením podrobných testov zaviesť dodatočné testy kvôli získaniu ďalších informácií o zariadeniach, ktoré majú poruchu
- Zobrazit' hlásenia o stave, ktoré vás informujú, ak testy prebehli úspešne
- Zobrazit' chybové hlásenia, ktoré vás informujú, ak sa počas testov objavili nejaké problémy

 **VAROVANIE:** Diagnostiku systému používajte len na testovanie vášho počítača. Použitie programu v iných počítačoch môže spôsobiť neplatné výsledky alebo chybové hlásenia.

 **POZNÁMKA:** Niektoré testy niektorých zariadení vyžadujú interakciu používateľa. Vždy buďte pri termináli počítača počas behu diagnostických testov.

1. Zapnite počítač.
2. Keď sa počas zavádzania systému objaví logo Dell, stlačte kláves <F12>.
3. Na obrazovke ponuky zavádzania vyberte možnosť **Diagnostics** (Diagnostika).
Zobrazí sa okno **Enhanced Pre-boot System Assessment** (Vylepšené vyhodnotenie systému pred zavedením), ktoré zobrazí všetky zariadenia zistené v počítači. Diagnostický nástroj spustí testy pre všetky zistené zariadenia.
4. Ak chcete spustiť diagnostický test pre konkrétne zariadenie, stlačte kláves <Esc> a kliknutím na tlačidlo **Yes** (Áno) zastavte diagnostický test.
5. Vyberte zariadenie na ľavej table a kliknite na položku **Run Tests** (Spustiť testy).
6. V prípade problémov sa zobrazia chybové kódy.
Poznačte si chybový kód a obráťte sa na Dell.

Diagnostika

Tabuľka 14. Indikátory stavu zariadenia



Rozsvieti sa po zapnutí počítača a bliká, keď sa počítač nachádza v režime riadenia napájania.



Svieti, keď počítač číta alebo zapisuje údaje.



Neprerušovaným svetlom alebo blikaním signalizuje stav nabitia batérie.



Svieti, ak je povolená bezdrôtová sieť.

Ak je počítač pripojený do elektrickej zásuvky, indikátor batérie funguje takto:

Tabuľka 15. Indikátory stavu nabitia batérie

Striedavo bliká nažlto a namodro	K notebooku je pripojený sieťový adaptér, ktorý spoločnosť Dell neoverila alebo ho nepodporuje.
Striedavo bliká nažlto a trvalo svieti namodro	Dočasná porucha batérie s pripojeným napájacím adaptérom.
Trvalo bliká nažlto	Kritická porucha batérie s pripojeným napájacím adaptérom.
Nesvieti	Batéria je v režime plného nabitia s pripojeným sieťovým adaptérom.
Neprerušovane svieti nabiele	Batéria je v režime nabíjania s pripojeným sieťovým adaptérom.

Indikátory umiestnené nad klávesnicou signalizujú tieto stavy:

Tabuľka 16. Indikátory stavu klávesnice



Svieti, keď je povolená numerická klávesnica.



Svieti, keď sa aktivuje funkcia Caps Lock.



Zapne sa, keď sa aktivuje funkcia Scroll Lock.

Zvukové kódy

Počítač môže vydávať sériu pípnutí počas spúšťania, ak monitor nemôže zobrazit' chyby alebo problémy. Tieto série signálov, nazývané zvukové kódy, identifikujú rôzne problémy. Odstup medzi pípnutiami je 300 ms. Prestávka medzi sériami pípnutí trvá 3 s, jedno pípnutie trvá 300 ms. Po každom pípnutí a každej sérii pípnutí BIOS zisťuje, či stlačil používateľ tlačidlo napájania. Ak áno, BIOS opustí slučku a vykoná bežný postup vypínania systému.

Kód	Príčina a kroky odstraňovania problému
1	Prebieha alebo zlyhal kontrolný súčet systému BIOS ROM Chyba systémovej dosky, porušený BIOS alebo chyba pamäte ROM
2	Nebola detegovaná žiadna RAM Nebola detegovaná pamäť

Kód	Príčina a kroky odstraňovania problému
3	Chyba čipovej sady (čipová sada North a South Bridge, chyba DMA/IMR/časovača), zlyhanie testu hodín, zlyhanie brány A20, zlyhanie nadradeného I/O čipu, zlyhanie testu radiča klávesnice Chyba systémovej dosky
4	Chyba čítania/zápisu RAM Chyba pamäte
5	Zlyhanie napájania hodín reálneho času Zlyhanie batérie CMOS
6	Zlyhanie testu video BIOS Chyba grafickej karty
7	Chyba testu vyrovnávacej pamäte procesora CPU Zlyhanie procesora
8	Displej Zlyhanie displeja


Chybové svetelné kódy

Kódy diagnostickej kontrolky vysielajú kontrolka LED na tlačidlo napájania. Kontrolka tlačidla napájania blikaním oznámi kód zodpovedajúci príslušnému chybovému stavu. Napríklad: V prípade chyby Nebola detegovaná pamäť (svetelný kód 2) kontrolka tlačidla napájania zabliká dvakrát, urobí pauzu, zabliká dvakrát, pauza, atď. Túto postupnosť opakuje, kým sa systém nevypne.

Kód	Príčina a kroky odstraňovania problému
1	Systémová doska: chyba pamäte ROM systému BIOS Chyba systémovej dosky, porušený BIOS alebo chyba pamäte ROM
2	Pamäť Nebola detegovaná žiadna pamäť/RAM
3	Chyba čipovej sady (čipová sada North a South Bridge, chyba DMA/IMR/časovača), zlyhanie testu hodín, zlyhanie brány A20, zlyhanie nadradeného I/O čipu, zlyhanie testu radiča klávesnice Chyba systémovej dosky
4	Chyba čítania/zápisu RAM Chyba pamäte
5	Zlyhanie napájania hodín reálneho času Zlyhanie batérie CMOS
6	Zlyhanie testu video BIOS Chyba grafickej karty

Kód	Prčina a kroky odstraňovania problému
7	Chyba testu vyrovnávacej pamäte procesora CPU Zlyhanie procesora
8	Displej Zlyhanie displeja

Technické údaje

 **POZNÁMKA:** Ponuka sa môže líšiť podľa oblasti. Nasledujúce technické údaje obsahujú len informácie, ktorých dodanie s počítačom je požadované zákonom. Ďalšie informácie týkajúce sa konfigurácie počítača získate kliknutím na položku **Štart** → **Pomoc a technická podpora**. Potom vyberte možnosť zobrazenia informácií o počítači.

Tabuľka 17. Informácie o systéme

Vlastnosť	Technické údaje
Čipová sada	Čipová súprava radu Mobile Intel 7 (Intel QM77)
Šírka zbernice DRAM	64 bitov
Flash EPROM	SPI 32 MB, 64 MB
Zbernica PCIe Gen1	100 MHz
Frekvencia externej zbernice	DMI (5 GT/s)

Tabuľka 18. Procesor

Vlastnosť	Technické údaje
Typy	<ul style="list-style-type: none"> • Typový rad ULV Intel Core i3 • Typový rad ULV Intel Core i5 • Typový rad ULV Intel Core i7
Vyrovňavacia pamäť 3. úrovne (L3)	až do 4 MB

Tabuľka 19. Pamäť

Vlastnosť	Technické údaje
Pamäťový konektor	dve zásuvky SODIMM
Kapacita pamäte	1 GB, 2 GB alebo 4 GB
Typ pamäte	DDR3 SDRAM (1600 MHz)
Minimálna pamäť	2 GB
Maximálna pamäť	16 GB

Tabuľka 20. Zvuk

Vlastnosť	Technické údaje
Typ	štvorkanálový zvuk s vysokým rozlíšením
Radič	IDT92HD93
Stereo konverzia	24-bitová (analog – digitál a digitál – analog)

Vlastnosť	Technické údaje
Rozhranie:	
Interné	audio s vysokou rozlišovacou schopnosťou
Externé	konektor na vstup z mikrofónu/stereofónne slúchadlá/externé reproduktory
Reproduktory	dve
Interný zosilňovač pre reproduktory	1 W (RMS) na kanál
Ovládanie hlasitosti	tlačidlo médií, ponuky programov

Tabuľka 21. Video

Vlastnosť	Technické údaje
Typ	integrované na systémovej doske
Radič	Intel HD Graphics

Tabuľka 22. Komunikačné rozhrania

Vlastnosti	Technické údaje
Sieťový adaptér	10/100/1000 Mbit/s Ethernet (RJ-45)
Bezdrôtové pripojenie	<ul style="list-style-type: none"> • interná sieť WLAN/WiGig • WWAN

Tabuľka 23. Porty a konektory

Vlastnosti	Technické údaje
Zvuk	jeden konektor na mikrofón/stereofónne slúchadlá/reproduktory
Video	<ul style="list-style-type: none"> • jeden 15-kolíkový konektor VGA • 19-kolíkový konektor HDMI
Sieťový adaptér	jeden konektor RJ-45
USB 3.0	<ul style="list-style-type: none"> • Jeden kompatibilný s rozhraním USB 3.0, so zdieľaním napájania • Jeden konektor kompatibilný s rozhraním eSATA/USB 3.0 • Jeden konektor kompatibilný s rozhraním USB 3.0
Čítačka pamäťových kariet	jedna čítačka pamäťových kariet 8 v 1
Port na kartu SIM (modul identity predplatiteľa)	jeden
Karta Smart Card (voliteľné)	jeden
Odtlačok prsta (voliteľné)	jeden

Tabuľka 24. Displej

Vlastnosť	Technické údaje
Typ	HD antireflexný
Rozmery:	
Výška	205,60 mm (8,09")
Šírka	320,90 mm (12,63")
Uhlopriečka	355,60 mm (14,00")
Aktívna oblasť (X/Y)	309,40 mm x 173,95 mm
Maximálne rozlíšenie	1366 x 768 pixlov
Maximálny jas	200 nitov
Pixlov na palec	112
Pomer kontrastu	300:1
Megapixlov	1,05
Prevádzkový uhol	180°
Obnovovacia frekvencia	60 Hz
Minimálne pozorovacie uhly:	
Vodorovný	+/- 40°
Zvislý	+10/-30°
Rozstup pixlov:	0,22 mm
Príkion (maximálny)	3,8 W

Tabuľka 25. Klávesnica

Vlastnosť	Technické údaje
Počet klávesov	83 (USA a Kanada), 84 (Európa), 85 (Brazília) a 87 (Japonsko)
Rozloženie	QWERTY/AZERTY/Kanji

Tabuľka 26. Dotyková plocha

Vlastnosť	Technické údaje
Aktívna oblasť:	
Os X	90 mm (3,54")
Os Y	44 mm (1,73")

Tabuľka 27. Batéria

Vlastnosť	Technické údaje
Typ	lítium-iónová 3-článková (36 Wh) ultra mobilná
Rozmery:	
Hĺbka	110,73 mm (4,36")
Výška	9,70 mm (0,38")
Šírka	333,87 mm (13,14")
Hmotnosť	<ul style="list-style-type: none"> • 315,00 g (0,69 lb) • 470,00 g (1,03 lb)
Napätie	11,1 V=
Teplotný rozsah:	
Prevádzka	Nabíjanie: 0 °C až 50 °C (32 °F až 158 °F) Vybíjanie: 0 °C až 70 °C (32 °F až 122 °F)
Mimo prevádzky	-20 °C – 65 °C (4 °F – 149 °F)
Možnosť expresného nabíjania	Áno
gombíková batéria	<ul style="list-style-type: none"> • 3-článková lítium-iónová • 6-článková lítium-iónová

Tabuľka 28. Napájací adaptér

Vlastnosť	Technické údaje
Typ	65 W / 90 W
Vstupné napätie	100 V= až 240 V=
Vstupný prúd (maximálny)	1,7 A
Vstupná frekvencia	50 Hz až 60 Hz
Výstupný prúd	3,42 A (65 W) / 4,62 A (90 W) (nepretržité)
Menovité výstupné napätie	19,5 V DC
Hmotnosť:	
65 W	0,29 kg (0,64 lb)
90 W	0,33 kg (0,73 lb)
Rozmer:	
65 W	28 mm x 47 mm x 108 mm (1,10" x 1,87" x 4,25")
90 W	32 mm x 52 mm x 128 mm (1,26" x 2,05" x 5,04")
Teplotný rozsah:	
Prevádzka	0 °C až 40 °C (32 °F až 104 °F)

Vlastnosť	Technické údaje
Mimo prevádzky	-40 °C až 70 °C (-104 °F až 158 °F)

Tabuľka 29. Fyzické vlastnosti


Vlastnosť	Popis
Výška	20,90 mm (0,82")
Šírka	338,20 mm (13,31 ")
Hĺbka	229,70 mm (9,04 ")
Hmotnosť	
3-článková batéria	1,68 kg (3,70 lb)
6-článková batéria	1,86 kg (4,10 lb)

Tabuľka 30. Nároky na prostredie

Vlastnosť	Technické údaje
Teplota:	
Prevádzka	5 °C až 35 °C (41 °F až 95 °F)
Skladovanie	-40 °C až 65 °C (-40 °F až 149 °F)
Relatívna vlhkosť (maximálna):	
Prevádzka	31 °C 90% relatívna vlhkosť
Skladovanie	39 °C 95% relatívna vlhkosť
Nadmorská výška (maximálna):	
Prevádzka	-16 m až 3048 m (-50 stôp až 10 000 stôp) 0° až 35°C
Mimo prevádzky	35000 stôp -40° až 65°C
Hladina vzduchom prenášaných kontaminantov	G1 v súlade s definíciou v norme ISA-71.04-1985

Získanie pomoci

Kontaktovanie spoločnosti Dell

 **POZNÁMKA:** Ak nemáte aktívne pripojenie na internet, kontaktné informácie nájdete vo faktúre, dodacom liste, účtenke alebo v produktovom katalógu spoločnosti Dell.

Spoločnosť Dell ponúka niekoľko možností podpory a servisu on-line a telefonicky. Dostupnosť sa však líši v závislosti od danej krajiny a produktu a niektoré služby nemusia byť vo vašej oblasti dostupné. Kontaktovanie spoločnosti Dell v súvislosti s predajom, technickou podporou alebo službami zákazníkom:

1. Navštívte stránku **dell.com/support**
2. Vyberte kategóriu podpory.
3. Overte svoju krajinu alebo región v rozbaľovacom zozname Výber krajiny/regiónu v hornej časti stránky.
4. V závislosti od konkrétnej potreby vyberte prepojenie na vhodnú službu alebo technickú podporu.